

新北市立鷺江國民中學 113 學年第 1 學期期初校務會議提案單

提案人(單位)：生教組	
案由	修訂 113 學年度鷺江國中「性別平等教育委員會設置要點」及「性別平等教育實施規定」
說明	依新北教特字第 1131192852 號 詳如附件
辦法	依附件辦理

中 華 民 國 1 1 3 年 0 8 月 2 0 日

承辦人：

生教組
副組長鄭世彬

單位主管：

學務處
主任孫龍龍

校長：

鷺江國中
校長張俊峰

新北市政府教育局 函

地址：220242新北市板橋區中山路1段161

號21樓

承辦人：林輝泉

電話：(02)29603456 分機2683

傳真：(02)29602334

電子信箱：aa9987@ntpc.gov.tw



受文者：新北市立鷺江國民中學

發文日期：中華民國113年6月24日

發文字號：新北教特字第1131192852號

速別：普通件

密等及解密條件或保密期限：

附件：如主旨 (11321493320_113D2299788-01.pdf、11321493320_113D2299789-01.pdf)

主旨：函轉教育部「性別平等教育委員會設置要點(參考範例)」
(附件1)及「性別平等教育實施規定(參考範例)」(附件2)
各1份，請查照。

說明：

- 一、依據教育部113年6月18日臺教授國字第1135802527A號函辦理。
- 二、查性別平等教育法第9條第2項規定：「前項性別平等教育委員會每學期應至少開會1次，並應由專人處理有關業務；其組織、會議、委員資格、任期、解聘事由、解聘程序及其他相關事項之準則，由中央主管機關定之；學校應依準則，訂定所設性別平等教育委員會相關規定。」及第12條第2項規定：「學校應訂定性別平等教育實施規定，並公告周知。」
- 三、據上，教育部國民及學前教育署依上開法規研擬旨揭參考範例供學校參考，請學校依法訂定，俾於113學年度起執



行，以落實推動性別平等教育相關工作。

正本：新北市各公私立高中職暨國中小

副本：電 2024/06/24 文
交 16:43:17 換 章

本案依分層負責規定授權業務主管決行

新北市立鶯江國中性別平等教育委員會設置要點

中華民國 100 年 9 月 21 日性平會會議通過

中華民國 112 年 9 月 13 日性平會會議通過

中華民國 113 年 3 月 25 日性平會會議通過

中華民國 113 年 8 月 29 日校務會議通過

第一條 本校為促進性別地位之實質平等，消除性別歧視，維護人格尊嚴，厚植並建立性別平等之教育資源與環境，依據性別平等教育法第九條第二項規定及各學校性別平等教育委員會設置準則之規定，訂定本要點。

第二條 學校設性別平等教育委員會，其任務如下：

- 一、統整學校各單位相關資源，擬訂性別平等教育實施計畫，落實並檢視其實施成果。
- 二、規劃或辦理學生、教職員工及家長性別平等教育相關活動。
- 三、研發並推廣性別平等教育之課程、教學及評量。
- 四、研擬性別平等教育實施與校園性別事件之防治規定，建立機制，並協調及整合相關資源。
- 五、調查及處理與本法有關之案件。
- 六、規劃及建立性別平等之安全校園空間。
- 七、推動社區有關性別平等之家庭教育與社會教育。
- 八、其他關於學校或社區之性別平等教育事務。

第三條 性平會置委員13人，任期一年，以校長為主任委員，委員應具性別平等意識，且不得有違反性別平等之行為。其中女性委員應占委員總數二分之一以上，並得聘教師代表、職工代表、家長代表、學生代表及性別平等教育相關領域之專家學者為委員；且所聘教師代表、職工代表、家長代表及學生代表，應具現任教師、職工、學生家長及學生之身分。中華民國一百十三年三月八日施行前已聘(派)任之委員，符合性別平等教育法規定者，得繼續擔任至任期屆滿或重新遴選之日止。(由各校自訂代表人選)

第四條 學校之性別平等教育委員會，每學期應至少開會一次。

前條委員應親自出席會議。但所聘委員為學校單位主管，或所聘教師代表、職工代表、家長代表及學生代表為代表團體出任者，因故不能親自出席時，得指派代表出席，並得參與發言及表決。

第五條 學校之性別平等教育委員會會議應有委員二分之一以上之出席，始得開會，應有出席委員過半數之同意始得決議；可否同數時，取決於主席。對於議案或調查報告之討論，基於認同性別平等教育之價值與專業，以採共識決之方式決議為宜(遇爭議情

形需採多數決時，應詳為註明理由)。

第六條 學校之性別平等教育委員會委員，應具性別平等意識；且所聘教師代表、職工代表、家長代表及學生代表，應具現任教師、職工、學生家長及學生之身分。

第七條 有下列情形之一者，不得擔任學校之性別平等教育委員會委員；已聘任者，由學校解聘之：

- 一、違反刑法妨害性自主罪章、妨害性隱私及不實性影像罪章，經有罪判決確定。
- 二、違反性別平等教育法、性別平等工作法、性騷擾防治法、跟蹤騷擾防制法、兒童及少年性剝削防制條例或其他性別平等相關法規，經依法調查或有關機關查證屬實。
- 三、有未尊重他人之性別、性別特徵、性別特質、性別認同或性傾向之言行，經學校查證屬實。

第八條 學校之性別平等教育委員會，採任期制；其任期之規定，由各校定之。

第九條 學校之性別平等教育委員會，應由專人處理有關業務。

第十條 學校之性別平等教育委員會開會時，得邀請諮詢顧問相關行政機關人員及專家學者列席或報告。

第十一條 學校應依本準則，訂定所設性別平等教育委員會相關規定。

第十二條 本準則中華民國一百十三年七月十五日施行前已聘(派)任之委員，符合本法規定者，得繼續擔任至任期屆滿或重新遴選之日止。

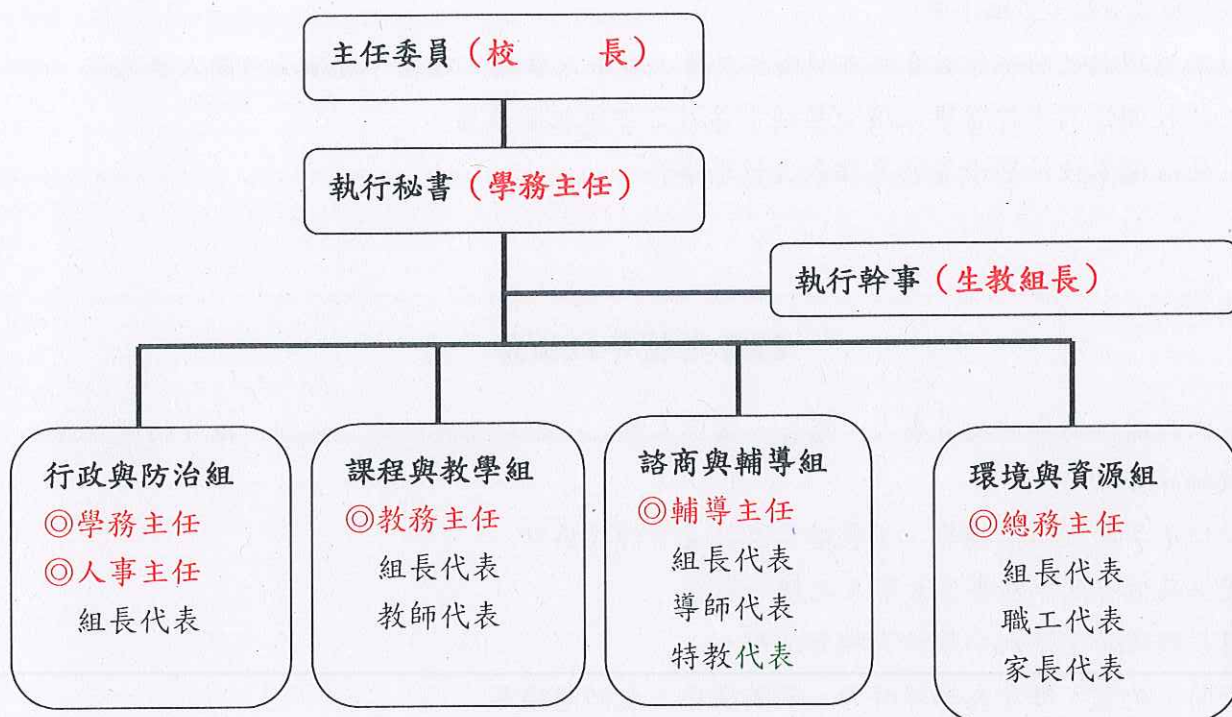
第十三條 本要點經性平會審議通過，呈校務會議備查通過後實施，修正時亦同。

新北市立鷺江國民中學 113 學年度性別平等教育委員會組織暨工作執掌

組 別	職 稱	姓 名	工 作 要 項
總召集人	校 長	張俊峰主任委員	召集、監督、考核
執行秘書	學務主任	孫龍龍執行秘書	a. 訂定計畫成立委員會，落實各組工作辦理 b. 襄處委員會事務及統籌本活動整體實施計畫
行政與防治組 性平委員 1 人 工作組員 5 人	學務主任	孫龍龍委員	a. 統整各單位相關資源，擬定性別平等教育實施計畫 b. 研擬修訂性別平等教育實施規定及校園性別事件防治規定等相關規定
	人事主任	張微塵	c. 涉及校園性別事件通報之協調聯繫 d. 受理校園性別事件之申請/檢舉與處理相關行政事宜
	生教組長	吳志鴻	e. 召開性平會會議，調查及處理與性別平等教育法有關之案件
	訓育組長	羅麗君	f. 建立校園性別事件及行為人檔案資料，並負責於行為人轉至其他學校就讀或服務時之通報事宜 g. 其他有關推動性別平等教育行政與防治之業務
	校護	王珈琳	h. 規劃辦理教職員工及家長性別平等教育相關活動 i. 編列每年度推動性別平等教育相關專案經費概算
課程與教學組 性平委員 2 人 工作組員 4 人	教務主任	黃瑞華委員	a. 發展性別平等教育課程之教學、教材及評量；教材之編寫、審查及選用，應符合性別平等教育原則 b. 規劃性別平等教育融入各科教學、並且每學年應實施性別平等教育相關課程或活動至少四小時
	教學組長	劉欣怡	c. 協助處理與性別平等教育法有關案件之學生當事人學籍、課程、成績及相關人員課務
	設備組長	陳重光	d. 安排校園性別事件當事人接受性別平等教育課程相關事宜 e. 其他有關本校性別平等教育課程與教學事務
	教師代表	委員待聘	
諮商與輔導組 性平委員 6 人 工作組員 7 人	輔導主任	楊宗樺委員	a. 提供校園性別事件之當事人、家長、關係人等之心理諮商與輔導、諮詢、轉介相關資源及追蹤輔導等服務
	輔導組長	賴沛如委員	b. 提供懷孕學生諮商輔導、家長諮詢及社會資源之協

	資料組長	賴玟甄	助
	七導代表	七年級導師委員	c. 提供其他有關性別事件當事人之輔導事宜
	八導代表	八年級導師委員	d. 規劃辦理學生性別平等教育相關活動 時間：晨會、班會或導師時間、親職講座、親師懇談等
	九導代表	九年級導師委員	內容：友善校園宣導資料、時事新聞等 方式：演講、座談會、議題實例討論、藝文競賽（短文徵稿、海報、標語、行動劇、相聲、四格漫畫）
	特教代表	特教委員	e. 辦理性別平等教育、家暴暨性侵害防治、性別平等及身、心理衛生等宣導活動
環境與資源組 性平委員 3 人 工作組員 5 人	總務主任	陳銘峰委員	a. 辦理校園安全空間檢討說明會，公告檢視成果，並做成紀錄，應列為性平會每學期工作報告事項
	事務組長	黃瓊慧	b. 校園安全之維護與巡邏 1. 校園無障礙設施安全檢查 2. 組織探索校園安全輔導志工隊 3. 加強門禁管理 4. 安裝校園監視系統（包含警鈴、攝影機及照明設備）
	文書組長	劉繼元	c. 繪製校園安全地圖（危險源標示與警示）。 1. 張貼危險標語（誌）於危險地帶 2. 建立無性別偏見之校園空間
	職工代表	委員待聘	d. 定期檢討校園空間與設施之規劃與使用情形及檢視校園整體安全，建立安全及性別平等之環境（女廁數量、女性運動設施及配備）
	家長代表	委員待聘	e. 建構無性別偏見社區資訊網絡 社區人力資源之整合與運用（社區發展協會、志工團） f. 與社區發展基金會合作，建構/維護友善校園社區安全工作 g. 其他有關性別平等教育之環境與資源業務

新北市立鶯江國民中學「性別平等教育委員會」組織架構圖



行政與防治組任務

- 統整各單位相關資源，擬定性別平等教育實施計畫，落實並檢視其成果。
- 研擬修訂性別平等教育實施規定及校園性別事件防治規定等相關規定。
- 涉及校園性別事件通報之協調聯繫。
- 受理校園性別事件之申請/檢舉與處理相關行政事宜。
- 召開性平會會議，調查及處理與性別平等教育法有關之案件。
- 建立校園性別事件及行為人檔案資料，並負責於行為人轉至其他學校就讀或服務時之通報事宜。
- 其他有關推動性別平等教育行政與防治之業務。
- 規劃辦理教職員工及家長性別平等教育相關活動。
- 編列每年度推動性別平等教育相關專案經費概算。

課程與教學組任務

- 發展性別平等教育課程之教學、教材及評量；教材之編寫、審查及選用，應符合性別平等教育原則。

- b. 規劃性別平等教育(含情感教育、性教育及尊重不同性別、性別特徵、性別特質、性別認同、性傾向教育，及性侵害、性騷擾、性霸凌防治教育等)融入各科教學、並且每學年應實施性別平等教育相關課程或活動至少四小時。
- c. 協助處理與性別平等教育法有關案件之學生當事人學籍、課程、成績及相關人員課務。
- d. 安排校園性別事件當事人接受性別平等教育課程相關事宜。
- e. 其他有關本校性別平等教育課程與教學事務。

諮商與輔導組任務

- a. 提供校園性別事件之當事人、家長、關係人等之心理諮商與輔導、諮詢、轉介相關資源及追蹤輔導等服務。
- b. 提供懷孕學生諮商輔導、家長諮詢及社會資源之協助。
- c. 提供其他有關性別事件當事人之輔導事宜
- d. 規劃辦理學生性別平等教育相關活動。
 時間：晨會、班會或導師時間、親職講座、親師懇談等
 內容：友善校園宣導資料、時事新聞等
 方式：演講、座談會、議題實例討論、藝文競賽（短文徵稿、海報、標語、行動劇、相聲、四格漫畫）
- e. 宣導校園安全及人身安全教育。
- f. 宣導校園危機事件緊急處理流程。
- g. 宣導兩性生、心理衛生。
- h. 訂定（每年五月間）性侵害防治教育宣導週。
- i. 成立防身術社團。

環境與資源組任務

- a. 辦理校園安全空間檢討說明會，公告檢視成果，並做成紀錄，應列為性平會每學期工作報告事項。
- b. 校園安全之維護與巡邏。
 - 1. 校園無障礙設施安全檢查
 - 2. 組織探索校園安全輔導志工隊
 - 3. 加強門禁管理
 - 4. 安裝校園監視系統（包含警鈴、攝影機及照明設備）
- c. 繪製校園安全地圖（危險源標示與警示）。
 - 1. 張貼危險標語（誌）於危險地帶

2. 建立無性別偏見之校園空間

- d. 定期檢討校園空間與設施之規劃與使用情形及檢視校園整體安全，建立安全及性別平等之環境（女廁數量、女性運動設施及配備）
- e. 建構無性別偏見社區資訊網絡
社區人力資源之整合與運用（社區發展協會、志工團）。
- f. 與社區發展基金會合作, 建構/維護友善校園社區安全工作。
- g. 其他有關性別平等教育之環境與資源業務。

新北市立鷺江國中性別平等教育實施規定

113年8月29日校務會議通過

- 一、本規定依據性別平等教育法第十二條訂定之。
- 二、本校應提供性別平等之學習環境，尊重及考量學生與教職員工之不同性別、性別特質、性別認同或性傾向，以建立安全之校園空間。
- 三、本校性別平等教育委員會(以下簡稱性平會)應統整各單位相關資源，擬訂性別平等教育年度實施計畫，並落實檢視其實施成果。
- 四、本校教職員工之職前教育、新進人員培訓及在職進修課程，應納入性別平等教育之內容。
- 五、本校之招生及就學許可不得有性別、性別特質、性別認同或性傾向之差別待遇，且不得因學生之性別、性別特質、性別認同或性傾向而給予教學、活動、評量、獎懲、福利及服務上之差別待遇。但性質僅適合特定性別、性別特質、性別認同或性傾向者，不在此限。
- 六、本校應對於因性別、性別特質、性別認同或性傾向而處於不利處境之學生積極提供協助，以改善其處境。
- 七、本校應積極維護懷孕學生之受教權，並提供必要之協助。
- 八、本校教材之編寫、審查及選用，應符合性別平等教育原則；教材內容應平衡反映不同性別之歷史貢獻及生活經驗，並呈現多元之

性別觀點。

九、本校教師使用教材及從事教育活動時，應具備性別平等意識，破除性別刻板印象，避免性別偏見及性別歧視，並應鼓勵學生修習非傳統性別之學科領域。

十、本校應將性別平等教育融入課程，以提升學生之性別平等意識。性別平等教育相關課程，應涵蓋情感教育、性教育、認識及尊重不同性別、性別特徵、性別特質、性別認同、性傾向教育，及性侵害、性騷擾、性霸凌防治教育等課程。

十一、本校性別事件防治教育及校園性別事件處理另依校園性別事件防治規定辦理。

十二、本規定由性平會研擬，經校務會議通過後施行。