

新北市立鷺江國民中學 109學年度 第1學期 9年級 國文科 第3次段考 題目卷

命題教師：國文科教師群 日期：1月19日 第7節 班級： 座號： 姓名：

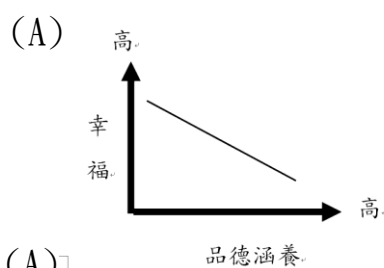
一、綜合測驗：75%(1~25題，每題2分；26~35題，每題2.5分)

- ( ) 1、下列哪一選項同音字的字形相同？  
 (A)事有「丁一」蹻 / 受盡「丁一」落  
 (B)「《尤」紀廢弛 / 百鍊成「《尤」  
 (C)人謀不「卍尤」 / 貪「卍尤」枉法  
 (D)瑕不掩「口✓」 / 懷瑾握「口✓」
- ( ) 2、下列選項「」中的字，何者讀音前後一樣？  
 (A)堅守「崗」位 / 柔茹「剛」吐  
 (B)涅而不「緇」 / 「錙」銖必較  
 (C)「行行」鄙夫志 / 「行行」出狀元  
 (D)「逾」期不候 / 不可理「喻」
- ( ) 3、下列選項「」中的字，何者字義前後相同？  
 (A)孫叔敖舉「於」海 / 千里之行，始「於」足下  
 (B)世譽不「足」慕 / 知「足」勝不祥  
 (C)「曾」益其所不能 / 「曾」不吝情去留  
 (D)「拂」袖而去 / 行「拂」亂其所為
- ( ) 4、下列文句「」中的字，何者替換後意思改變了？  
 (A)入則無法家「拂」士→弼  
 (B)民安所「錯」其手足→措  
 (C)舉「箸」提筆，諸多不便→筯  
 (D)「無」道人之短→沒
- ( ) 5、下列文句，何者省略的「主語」與其他三者不同？  
 (A)徵於色 (B)而後作 (C)困於心 (D)而後喻
- ( ) 6、小純上國文課時頻頻打瞌睡，導致抄錯筆記，只有抄對一處上課的重點。請問下列「」中的詞語，何者解釋正確？  
 (A)「衡」於慮→考量、斟酌  
 (B)舜發於「畎畝」之中→田間水溝  
 (C)柔弱生之「徒」→弟子  
 (D)「悠悠」故難量→閒靜的樣子
- ( ) 7、下列「」中的成語，何者運用最為恰當？  
 (A)阿君依山傍水而居，每天過著「緣木求魚」、自給自足的鄉居生活，十分愜意  
 (B)孟媽媽因為了解「一傳眾咻」的重要性，才會為了孩子的教養一連搬了好幾次家  
 (C)小雄十分疼愛妹妹，或許是因為「揠苗助長」，他對於妹妹喜愛的事物都瞭若指掌  
 (D)歷經十次革命而推翻滿清的孫文，印證「一曝十寒」與不怕挫折才能邁向成功的真諦
- ( ) 8、「故天將降大任於世人也，必先苦其心智，勞其筋骨，餓其體膚，空乏其身，行拂亂其所為：所以動心忍性，曾益其所不能。」以上是小婷在進行〈孟子選〉默書時的作答內容，請根據你對原文的了解，判斷她的答案中，必須改正幾個字？  
 (A)六個 (B)五個 (C)四個 (D)三個
- ( ) 9、下列成語的詞性結構，何者與其他三者不同？  
 (A)震古鑠今 (B)樹大招風 (C)瞠目結舌 (D)瞞天過海
- ( ) 10、以下選項中的成語，何者的關係與其他選項不同？  
 (A)養尊處優 / 筭路藍縷 (B)錦衣玉食 / 錦上添花  
 (C)曇花一現 / 數見不鮮 (D)融會貫通 / 囫圇吞棗
- ( ) 11、下列文句皆出於〈座右銘〉一文，何組的含義最接近？  
 (A)行之苟有恆，久久自芬芳——心安茅屋穩，性定菜根香  
 (B)施人慎勿念，受施慎勿忘——靜坐常思己過，閒談莫論人非  
 (C)無道人之短，無說己之長——尺有所短，寸有所長  
 (D)無使名過實，守愚聖所臧——名實相符，不露鋒芒

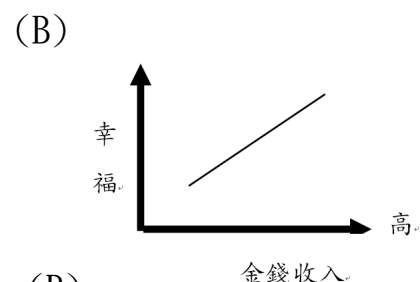
- ( )12、小逸很認真將《論語》和《孟子》的資料以表格方式做了整理(如下表)，請問下列選項何者完全正確？ (A)甲乙己 (B)乙丁己 (C)丙丁戊 (D)甲乙戊。

	書名	《論語》	《孟子》
甲	時代/體裁	春秋/語錄體	戰國/語錄體
乙	內容	記錄孔子與弟子及時人的應答	記錄孟子的言論與事蹟
丙	重要思想(1)	中心思想是「義」	性善
丁	重要思想(2)	因材施教、有教無類	民輕君貴
戊	特色	篇幅較長，語言精練，含義深刻	篇幅短小，言詞犀利，雄辯滔滔
己	重要性	皆為《四書》之一，十三經之一	

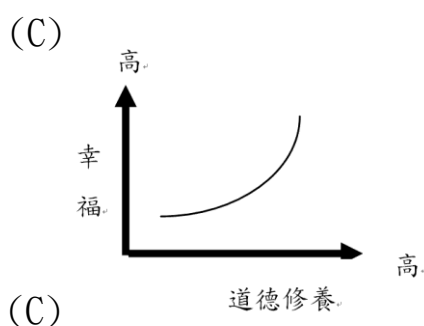
- ( )13、小唯學完〈座右銘〉之後，想寫一篇有關「修身」方面的文章來戒勉自己，可是寫到一半，他發現少了名言佳句來加強「反面論述」。請問下列何者是從「反面論述」進行構思聯想？  
 (A)天行健，君子以自強不息 (《易經》)  
 (B)臨財毋苟得，臨難毋苟免 (《禮記》)  
 (C)己欲立而立人，己欲達而達人 (《論語》)  
 (D)江海所以能為百谷王者，以其善下之，故能為百谷王 (《老子》)
- ( )14、小嫻行經一條熱鬧的馬路，發現四棟建築物的廳堂所懸掛的匾額字樣如下：「業紹陶朱、名山事業、賓至如歸、杏林橘井」，請問小嫻經過的處所依序為何？  
 (A)商店、書店、飯店、醫院 (B)工廠、補習班、茶行、醫院  
 (C)書店、茶行、旅館、學校 (D)商店、健身房、飯店、學校
- ( )15、「你走過一家餐館，看到有兩個人在那裡排隊等候。『這家餐館一定不錯！』你想，『人們在排隊呢！』於是你也在後面排上了……基於其他人的行為來推斷某事物的好壞，來決定我們是否效仿，這就是『羊群效應』。」(改寫自丹·艾瑞利 怪誕行為學)根據這段文字，下列何人的情境最符合「羊群效應」？  
 (A)公司不斷引進有能力的新人，迫使小儀力求自我精進 (B)平時習慣省小錢，卻爽快花大錢的小駿  
 (C)小政因怕被民眾檢舉，故不敢違規停車 (D)小華決定未來選讀所謂的熱門科系
- ( )16、〈麥帥為子祈禱文〉文末：「我已不虛此生！」此句的心情與下列何者較接近？  
 (A)仰不愧於天，俯不忤於人 (B)不以物喜，不以己悲  
 (C)君子有終身之憂，無一朝之患 (D)生於憂患，死於安樂
- ( )17、「幸福的關鍵，在人民的品德和價值觀。希臘哲學家亞里斯多德指出，倫理學最核心的問題是：人應該怎麼活？他認為，忽視道德就是忽視幸福最穩定的必要元素。一個只重視金錢、缺乏深思、不重視哲學的社會，很難找到通往幸福的鎖鑰，因為只有錢，絕對買不到幸福。」下列何圖最符合這段文字的觀點？



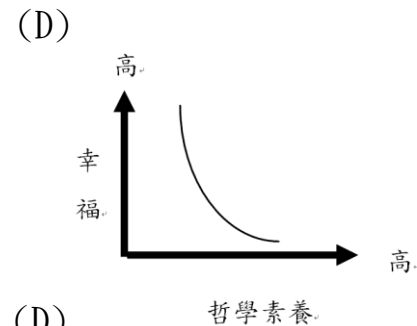
(A)



(B)



(C)



(D)

( ) 18、時間 20:30，小安和爸媽正在排隊登機，準備前往曼谷。依據圖中提供的資訊，下列何者敘述正確？

表定時間	航空公司	班機編號	目的地	航廈	登機門/報到櫃台	狀態	實際時間
20:40	樂桃航空	MM-860	東京羽田	T1	A5/06	延遲	20:50
20:45	中華航空	CI-9801	曼谷 BKK	T2	A6/25	準時	20:45
20:50	香港航空	HX-283	香港	T2	B5/18	延遲	21:20
21:00	長榮航空	BR-205	馬尼拉	T1	B2/05	準時	21:00

- (A)他們要特別注意長榮航空的廣播 (B)起飛時間比表定時間還晚十分鐘  
(C)他們所在地是二航廈 A6 登機門 (D)登機門的看板正顯示 HX-283

( ) 19、有關〈麥帥為子祈禱文〉的文句解讀，下列何者最正確？

- (A)企圖駕馭他人之前，先能駕馭自己：河海不擇細流，故能就其深  
(B)對未來善加籌畫，但是永不忘記過去：大智若愚，深藏不露  
(C)自知乃知識的基石：知之為知之，不知為不知，是知也  
(D)真實力量的溫和蘊藉：憂勞足以興國，逸豫足以亡身

( ) 20、「在誠實的失敗之中，能夠自豪而不屈，在獲得成功之際，能夠謙遜而溫和。」這段話的含義與下列何者較無關係？

- (A)勝不驕，敗不餒 (B)言必信，行必果  
(C)勝固欣然，敗亦可喜 (D)寧可有光明的失敗，絕不要不榮譽的成功

( ) 21、「窮苦的我居住在狹小髒亂的地方，但是對我來說，這卻像是皇宮一樣舒適，因為我無時無刻不在修養自己。」文中的「我」過著何種生活？

- (A)安貧樂道 (B)自視非凡 (C)未雨綢繆 (D)居安思危

( ) 22、以下選項中的成語解釋，何者正確？

- (A)頤指氣使：「頤指」用手指示意、指揮別人。用來形容對別人的態度很傲慢  
(B)學富五車：「五車」意指因學問淵博而得到五車的賞賜。與「滿腹經綸」意思相近  
(C)醍醐灌頂：「醍醐」，酥酪。原指佛教儀式，引申為唯有親近宗教才能獲取人生智慧  
(D)緣木求魚：「緣」，順著。比喻方法、方向錯誤，根本不可能達成目的，徒勞無功罷了

( ) 23、下列「」中成語的使用，何者並不恰當？

- (A)他的演講內容盡是些拾人牙慧的老生常談，著實令人「嘆為觀止」  
(B)操場邊那棵白楊樹的生命力極其旺盛，它能夠「隨遇而安」，茁壯成長  
(C)大家齊聲唱著旋律優美的校歌，頓時間校園裡樂聲「餘音繞梁」、不絕於耳  
(D)看到學生在運動會創下佳績，老師忘卻了近日來「櫛風沐雨」的辛勞，心中滿是欣慰與感動

( ) 24、再幾個月就要迎戰會考，同學們互相討論著該抱持怎樣的態度面對，下列何者的說法最不恰當？

- (A)助哥：不管考題有多難，只要我反覆練習無數次，到時答題一定駕輕就熟  
(B)彌子：行百里者半九十，我期許自己能戰戰兢兢、堅持不懈，一直到會考結束那天  
(C)阿炭：讀書沒有捷徑，唯有憑著駑馬十駕的勤奮精神，才能在會考取得理想成績  
(D)小逸：考試時務必要全神貫注、優柔寡斷，把題目看清楚再作答，切勿心粗氣浮

( ) 25、「陶」指製陶器，「冶」指鑄金屬，兩字合在一起則衍生為「塑造化育」的意思。下列選項中的詞彙，何者完全是這樣的構成方式？

- (A)針砭、切磋、桎梏、懺悔 (B)圭臬、鏘鏘、躊躇、斟酌  
(C)干戈、砥礪、準繩、規矩 (D)枷鎖、幽默、蓬蓽、跋涉

( ) 26、孟子提出「生於憂患，而死於安樂」的看法，請問下列何者與孟子所指的意思差距最遠？

- (A)麥克阿瑟：不要引導他走上安逸舒適的道路，而要讓他遭受困難與挑戰的磨練和策勵  
(B)宋 張孝祥：立志欲堅不欲銳，成功在久不在遠  
(C)林肯：我們不能坐等逸樂盜取我們的生命  
(D)唐 黃蘗禪師：不經一番寒徹骨，焉得梅花撲鼻香

- ( ) 27、美國詩人愛默生說：「一個人越少想到或知道自己的美德，越會被人尊敬與喜愛。」這句話所強調的重點，與下列哪一句話最相近？
- (A)使他的心地純潔，目標高超 (B)使他成為一個勇敢的人，能在畏懼的時候認清自己  
(C)使他藉此對失敗的人加以同情 (D)使他在獲得成功之際，能夠謙遜而溫和
- ( ) 28、「吃不完，所以丟啊！」、「舊了，所以丟啊！」、「太麻煩了，所以丟啊！」聽到這些話，我們可以用下列哪一句話勸勉他們？
- (A)半絲半縷，恆念物力維艱 (B)失之毫釐，差之千里  
(C)月滿則虧，水滿則溢 (D)眾惡之，必察焉；眾好之，必察焉
- ( ) 29、因為疫情而暫時留在臺灣的珍娜，決定藉此機會進行一趟環臺之旅。在她的相簿裡，記錄了不少旅途中參觀過的對聯，其中「離合悲歡人間一場夢，生旦淨丑世相幾分真」這副對聯所在的景點，可能是下列何者？
- (A)臺南 國家文學館 (B)臺北 國父紀念館  
(C)宜蘭 傳統藝術中心 (D)臺東 臺灣史前文化博物館
- ( ) 30、「我們必須將『禁止』、『減少』這些消極思考轉換成積極的想法——不是減少廢棄物，而是將廢棄物轉化為其他有用的產品。」根據文意，下列何者最符合作者對廢棄物與環保的觀點？
- (A)廢棄物如無法減量，救地球的目標遙不可及  
(B)珍惜各種自然資源，並且確實做好垃圾分類  
(C)諷刺人們只把保護大自然當作口號，卻又無法克制欲望  
(D)創造能夠重複利用的器物，讓物質得以不斷被循環利用
- ( ) 31、學校舉辦環保標語比賽，下列標語「」中的成語，何者使用錯誤？
- (A)綠水青山賽過金礦山，「層巒疊嶂」嘉惠後代福澤長  
(B)植樹造林，子孫一定富；「綠草如茵」，大地必然春  
(C)養花種草，山水風光好；「竭澤而漁」，海洋永不老  
(D)環保，還寶，「節用厚生」，讓環境越來越好
- ( ) 32、張曉風說：「吃梨於我永遠是一則難題，太早放棄，則浪費食物，對不起世上飢民。勉強下嚥，則對不起自己的味覺。」此句與下列選項何者意涵最相近？
- (A)雞肋者棄之可惜，食之無味 (B)魚與熊掌，不可兼得  
(C)兩害相權取其輕，兩利相權取其重 (D)己所不欲，勿施於人
- ( ) 33、「在每一個時刻裡都會有一種埋伏，卻要等待幾十年之後才能夠得到答案，要在不經意的回顧裡才會恍然，恍然於生命中種種曲折的路途，種種美麗的牽絆。」這段文字的涵義，與下列何者最相近？
- (A)說明人生的意義在於享受生命中的每個細節  
(B)說明生命如同一條艱險的峽谷，只有勇敢的人才能通過  
(C)強調生命的光榮，不在永不失敗，而在於能夠屢仆屢起  
(D)闡述生命中的某一次偶發事件，在未來能對自己有所啟發與感悟
- ( ) 34、《莊子·逍遙遊》：「小知不及大知，小年不及大年。奚以知其然也？朝菌不知晦朔，蟪蛄不知春秋，此小年也。」其中「朝菌不知晦朔，蟪蛄不知春秋。」這句話的涵義與下列何者最接近？
- (註：蟪蛄：讀音ㄏㄨㄞˋㄍㄨˋ、《ㄨㄞˋ，蟬的一種）
- (A)朽木不可雕也 (B)為惡不可姑息 (C)天機不可洩漏 (D)夏蟲不可語冰
- ( ) 35、「魯穆公使眾公子或宦①於晉，或宦於荆，犁鉏曰：『假人於越②而救溺子，越人雖善遊，子必不生矣。失火而取水於海，海水雖多，火必不滅矣，\_\_\_\_\_。今晉與荆雖強，而齊近，魯患其③不救乎？』」（韓非子 說林上）根據文意，文中畫線處填入下列何者最恰當？
- 【注釋】①宦：為官。②假人於越：求助於越國的人。③其：殆、大概，表示揣測。
- (A)井水不犯河水 (B)哀莫大於心死也 (C)遠水不救近火也 (D)不得已而為之也

二、閱讀題組：25%(每題 2.5 分)

【甲】時至今日，乃有操觚①之徒，假新聞雜誌為機關，不知其使命為何若，惟日以粉飾昇平、藻繪外觀為能事，甚有行為齷齪，舞文弄墨，藉新聞雜誌為護身符，以攻訐人身，招人物議，至今日目為御用新聞、爛槽雜誌者，噫！若是者，是不特隕墮新聞雜誌之權威，且以迷惑文明社會之視聽。

注釋：①操觚：執筆作文，「觚」音ㄍㄨ  
 (張達修〈新聞雜誌為文明利器社會木鐸說〉)

【乙】「教宗方濟各支持川普選美國總統！」這則不是出自《紐約時報》或美國有線電視新聞網(CNN)的網路頭條新聞，可能來自一群青少年架設的網站，假新聞是點閱誘餌，藉此獲得廣告利益。在臉書，前20名假新聞的點閱數比前20名真新聞還多。大量流竄的假新聞甚至成為政黨惡鬥工具。假新聞難道無法過濾？臉書表示：「要確認『真相』有難度。有些惡搞訊息很容易拆穿；但很多訊息是內容大致正確，卻在細節上出錯或省略；而更多訊息是個人基於事實的談論，卻遭意見相左的讀者檢舉為造假。」此外，有些專欄作家的文章意在諷刺，卻被缺乏幽默感的讀者當成事實在網路瘋傳。Google和臉書現在都已謝絕跟假新聞網站有關的廣告，臉書也考慮在被檢舉的文章加註標示。但有人又擔心，像Google新聞彙集成專屬網頁的做法，將使我們只會看到自己關心的新聞，而無法像翻報紙般接觸一些無意間獲得的消息。臉書的問題則糟糕一千倍。在社群媒體上，你可以決定想看誰的貼文，他們是你臉書的朋友，是你在推特上追蹤的人。換句話說，你不是選擇閱讀主題，而是選擇看新聞的角度——你正在建造自己的「同溫層」。這也正說明「讓社群決定」根本無法過濾假新聞，因為同溫層所檢舉的假新聞，可能是同溫層以外的人所認定的事實。  
 (改寫自鍾樹人譯〈如何消滅網路假新聞〉)

- ( )36、依據甲、乙二文，過去的「御用新聞」與今日的「假新聞」，有何共通點？  
 (A)都利用讀者無從選擇進行欺騙 (B)都結合商業廣告使新聞綜藝化  
 (C)都為達到目的而散播不實言論 (D)都由媒體創辦人藉權威所捏造

- ( )37、下列敘述，何者符合上文的看法？  
 (A)甲文認為，媒體應自律，勿成為特定人士的工具  
 (B)乙文認為，臉書對防止假新聞流竄向來沒有作為  
 (C)甲、乙二文皆認為，提升讀者媒體素養可消滅假新聞  
 (D)對於讀者受到欺瞞，甲文歸咎於「假機關」，乙文歸咎於「同溫層」的因素

從小丘西行百二十步，隔篁竹，聞水聲，如鳴佩環，心樂之。伐竹取道，下見小潭，水尤清冽。全石以為底，近岸卷石底以出，為坻①，為嶼，為嵒②，為岩。青樹翠蔓，蒙絡③搖綴，參差披拂④。

潭中魚可百許頭，皆若空游無所依。日光下澈，影布石上，佶然⑤不動，俶爾⑥遠逝，往來翕忽⑦。似與游者相樂。

潭西南而望，斗折蛇行，明滅可見。其岸勢犬牙差互，不可知其源。

坐潭上，四面竹樹環合，寂寥無人，淒神寒骨，悄愴⑧幽邃⑨。以其境過清，不可久居，乃記之而去。

柳宗元〈小石潭記〉

注釋：①坻：水中的高地，音ㄉㄧˊ  
 ②嵒：高低不平的山巖，音ㄎㄢˊ  
 ③蒙絡：遮蔽纏繞  
 ④披拂：吹拂、飄動  
 ⑤佶然：癡呆的樣子，「佶」音ㄉㄧˊ  
 ⑥俶爾：忽然，「俶」音ㄉㄧˊ  
 ⑦翕忽：快速的樣子，「翕」音ㄒ一ˋ  
 ⑧悄愴：靜寂得令人悲傷  
 ⑨幽邃：深而遠

- ( )38、「潭中魚可百許頭，皆若空游無所依。日光下澈，影布石上，佶然不動。」關於這段文字，下列何者說明錯誤？  
 (A)潭水清澈見底 (B)潭中水流湍急 (C)日光直射水中 (D)魚群靜止不動

- ( )39、下列選項中□省略的主詞，何者指的是「作者」？  
 (A)隔篁竹，聞水聲，□如鳴佩環，心樂之  
 (B)□伐竹取道，下見小潭，水尤清冽  
 (C)□全石以為底，近岸卷石底以出，為坻，為嶼，為嵒，為岩  
 (D)□佶然不動，俶爾遠逝，往來翕忽。似與游者相樂

- ( ) 40、關於本文的描述，下列何者正確？
- (A)小石潭的水流聲清脆，如環佩相碰的聲響般悅耳  
 (B)小石潭的水流清澈見底，水底布滿細沙，質地細膩  
 (C)小石潭的四周被柳樹包圍著，遊人罕至，環境寧靜  
 (D)小石潭邊有青蔥的樹，樹身和樹枝都被綠色青苔所覆蓋

閱讀不是與生俱來的事，而是在生活中逐漸養成的。從文學的發展來說，應該是先有詩歌，然後散文，小說最晚；但我發現閱讀的次序卻正好顛倒。孩子的閱讀多半是先從故事開始，故事情節緊湊、人物獨特而衝突性高，最能引人入勝，較長的篇幅也能訓練閱讀的專注與耐力，不過我小時候常先偷看最後幾頁的結局，好像知道了善惡忠奸的下場，才能安心從第一頁第一行讀起。在高潮迭起的世界裡待久了，對於那虛幻的時空人物不免厭倦，這時便能欣賞書寫日常溫涼的散文作品。然後慢慢才能接近詩，才懂那隻字片語裡隱含的深味，有時幾句話便使人沉思良久，終身不忘。小說的浪漫激情，彷彿熱鬧的戲劇；散文樸素親切，最接近真實人生；而詩，則沉靜深遠，充滿智慧與悲憫，幾乎可說是宗教。

我還記得琦君女士寫過〈三更有夢書當枕：我的讀書回憶〉，裡面寫幼時日課論孟的枯索心情，寫背著家人偷偷閱讀小說的熱切盼望，寫長大後陪伴父親讀杜甫詩的歲月。隨著年齡增長，回首重讀這篇作品，我慢慢也能體會，其實讀書是一種雕刻生命的歷程，我們的心也許就是被一本本書，慢慢琢磨成現在這個樣子。每一道刻痕都是我們生命裡難以磨滅的記憶，有時我們重讀一些作品，再次看見的並不是熟悉的故事，而是曾昔的自我，因而也有了幽幽的喟嘆。

恍惚之間，憶起了中學時讀過那首頗感庸俗的〈四時讀書樂〉，裡面有句「迥然吾亦見真吾」，\_\_\_\_\_。陽光燦爛地灑進車窗，映著玻璃，我好像清晰地看見了自己最快樂的純真時刻。

(節錄自徐國能寫在課本留白處)

- ( ) 41、根據上文，關於「閱讀的次序」的觀點，下列何者說明正確？
- (A)訓練孩子的專注可藉由閱讀長篇故事 (B)閱讀的次序與文學的發展是不謀而合  
 (C)厭倦虛幻的想像之後可品嚐詩的深味 (D)詩的浪漫激情，能將真實人生呈現得如同戲劇般熱鬧
- ( ) 42、畫線處為本文主旨所在，根據前後文意，填入下列何者最恰當？
- (A)唯有孜孜矻矻、追根究柢地探索書中真理，才能在閱讀的境界中更上一層樓  
 (B)培養閱讀的興趣並非一蹴可幾，要在日常生活中持續積累才能有所成  
 (C)閱讀使我們回到真實的自我，那執著的嚮往與成長的夢從不騙人  
 (D)在這詩意的當下，能志同道合的好友共同領略閱讀之美，是人生一大樂事

孟子曰：「愛人不親，反其仁；治人不治，反其智；禮人不答，反其敬。行有不得者，皆反求諸己。其身正而天下歸①之。」詩云：『永言②配命③，自求多福。』」

《孟子·離婁上》

注釋：①歸：歸附。 ②言：語助詞，無義。 ③配命：配合天命。

- ( ) 43、孟子說：「其身正而天下歸之。」可用下列哪個詞語來說明？
- (A)潛移默化 (B)水到渠成 (C)壯志難酬 (D)物我兩忘
- ( ) 44、根據孟子說的這段話，可以推知下列哪個行為最符合本文主旨？
- (A)別人犯了錯，千萬不要耿耿於懷，不要拿別人的過錯來懲罰自己  
 (B)被責罵時，即使心裡備感委屈，也要虛心接納別人的意見  
 (C)別人向我道歉，我誠心接受，因為原諒別人，就是善待自己  
 (D)向朋友打招呼，但他卻掉頭離去，我便自忖是不是做了什麼讓他生氣的事
- ( ) 45、本文的旨意近似於下列何者？
- (A)見賢思齊焉，見不賢而內自省也 (B)己立立人，己達達人  
 (C)君子求諸己，小人求諸人 (D)先天下之憂而憂，後天下之樂而樂

本試題卷結束