

一、是非題：正確請畫 A，錯誤請畫 B

(每題 1 分，共 10 分)

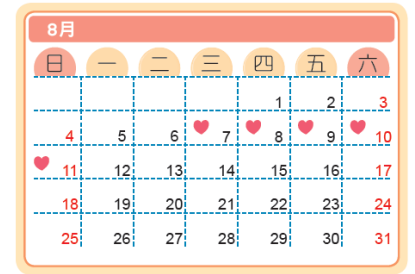
- () 根據前衛生署署長楊志良在 2014 年的評論報告，影響健康的因素是醫療服務、衛生環境、優生保健及生活型態等四項，其中不良生活型態所導致的疾病成為國人主要死因。
- () 消化系統負責將攝入的食物分解成小分子，為人體吸收，提供身體運作的營養與能量。
- () 「月經週期」的計算方式是從月經結束的那一天到下次月經來的前一天為止。
- () 男性勃起是由於陰莖海綿體組織充血膨脹，陰莖變硬變粗，所產生的生理反應。
- () 14 歲的小紫每日熬夜上網，不吃早餐、不吃青菜水果，也不喜歡運動，卻很少生病，也算是健康的獨立個體。
- () 充足的睡眠對於心臟、免疫系統都有良好的助益，且有助於修補細胞組織。
- () 正確的站姿應該是抬頭挺胸縮小腹，身體呈一直線。
- () 因生理或心理因素，大部分女生都有月經異常或經痛的困擾，此為正常現象，可以自行到藥房買止痛藥服用即可。
- () 考試成績不理想時，接受自己的狀態，不用在意，面對師長的關心也不用理會，時間過去就好了。
- () 身體每一個系統都是一出生就成熟了，且每一個器官都能獨立運作完成生理功能。

二、選擇題 (每題 2 分，共 36 分)

- () 我們要用什麼態度和溫柔、細膩的男生相處，才能促進社會彼此尊重與接納？ (A) 想辦法幫助他，改變他的個性 (B) 對嘲笑他是「娘娘腔」的人給予制止及勸說 (C) 男女生的個性絕對應該分清楚，要接受矯正 (D) 同情他的性別角色錯亂了。
- () 男性和女生約在幾歲時開始進入青春期的？ (A) 男生 8~11 歲 (B) 女生 10~14 歲 (C) 女生 12~17 歲 (D) 男生 18~20 歲。
- () 關於男性外生殖器官的保健，何者正確？ (A) 盡量穿緊身內褲，以免睪丸受傷 (B) 撫弄外生殖器會導致性無能，故應絕對禁止 (C) 夢遺是一種可恥的疾病，應極力防範 (D) 應注意清潔包皮皺摺內的穢汗。
- () 有關女性生理保健的敘述，何者正確？ (A) 只要是女性，每隔 28 天就有月經來臨 (B) 經血量非常地多，而且時間也太長，可請教婦科醫師 (C) 在月經期間不可運動 (D) 月經來臨時，感到腹部劇烈疼痛是正常的。
- () 青春是轉變成人的重要階段，以下敘述何者正確？ (A) 青春之前，男女無論外形、生理及心理各方面都已有顯著差異 (B) 女生在青春之後，每個月子宮會排出卵子 (C) 男性陰囊內的溫度比人體

體溫低 1~2 °C (D) 自慰是一種異常現象，應立即就醫。

16. () 小璐將每次來月經的日期圈起做成記錄如下圖，請依據此圖判斷何者正確？

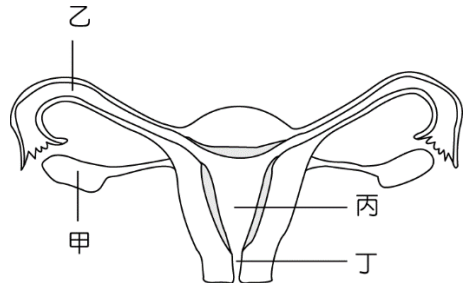


- (A) 本次月經週期為 30 天 (B) 月經週期天數超過 28 天，必屬異常的現象 (C) 7 月的經期為 5 天，8 月的經期是 6 天 (D) 前後兩次月經持續的天數差一天，屬正常現象。
17. () 下列哪一項不是遇到挫折時可以運用的正向思維？ (A) 任何遭遇到的挫折，都有使我們成長的地方 (B) 別人都很順利，只有我會遭遇到挫折 (C) 任何困難都可以想辦法找出解決的方法 (D) 每個難題都有轉機，都是學習成長的機會。
18. () 以下那些是充足睡眠的好處？ (甲) 睡覺時大腦會分泌生長激素，有助於生長發育、修補細胞組織； (乙) 睡眠時，大腦會分泌神經傳導物質，可以幫助增強記憶、提高注意力； (丙) 對於心臟、免疫系統都有良好的助益； (丁) 能幫大腦重新充電，使大腦處於最佳狀態。 (A) 甲乙丙 (B) 乙丙丁 (C) 甲乙丁 (D) 甲乙丙丁。
19. () 負責將尿液形成並排出體外，以維持身體內水分及電解質平衡是下列哪個人體系統呢？ (A) 內分泌系統 (B) 呼吸系統 (C) 消化系統 (D) 泌尿系統。
20. () 騎乘機車不戴安全帽是屬於影響健康因素中的哪一項？ (A) 環境 (B) 生活型態 (C) 生物遺傳 (D) 流行型態。
21. () 小將在假日會到圖書館擔任義工，這樣願意主動關心周遭事物，並積極參與社區活動，是哪一種健康的表現？ (A) 社會 (B) 身體 (C) 心理 (D) 心靈。
22. () 下列有哪幾項是屬於影響健康因素中的環境因素？ (甲) 空氣汙染嚴重； (乙) 常熬夜； (丙) 三餐定時定量； (丁) 醫療院所離住家很遠； (戊) 住家附近有公園。 (A) 甲乙 (B) 丙丁 (C) 丁戊 (D) 甲戊。
23. () 有關運動對人體的好處，下列敘述何者錯誤？ (A) 規律運動可以增加心輸出量 (B) 規律運動會降低心肺功能 (C) 規律運動可以增強抵抗力，降低患病的機會 (D) 規律運動能促進血液循環。
24. () 哪一種方法可以幫助自己了解不同層面的自我？ (A) 學校輔導處提供的心理測驗 (B) 他人對自己的認知、評價 (C) 心理醫師的心理諮商 (D) 以上皆可。
25. () 在正常的人體內，哪些器官是成對的？ (甲) 心臟； (乙) 肺臟； (丙) 腎臟； (丁) 肝臟。 (A) 甲乙 (B) 乙丙 (C) 丙丁 (D) 乙丙丁。

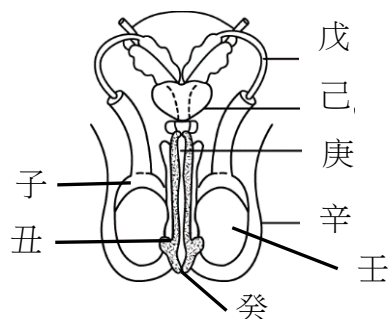
26. ()為維持或提升自己的健康，進行多方面生活習慣的養成，就是「健康促進生活型態」，以下哪些行屬之？(甲)每天吃早餐；(乙)睡前吃宵夜；(丙)每天睡足6~8小時；(丁)每天喝開水約2000毫升；(戊)心情不好吃些油炸物或甜食調整心情；(己)每天累積運動超過30分鐘；(庚)維持良好人際關係。
 (A)甲乙丙丁 (B)甲乙丙丁庚 (C)甲丙丁己戊 (D)甲丙丁己庚。
27. ()對於教育部體育署的新政策「SH150」方案的描述錯誤？(A)不包含體育課每週在校應運動150分鐘以上 (B)鼓勵獨自一個人在學校運動150分鐘 (C)S是「Sport」運動的意思 (D)目的是為了提升學生的體適能。
28. ()如何知道自己的青春期來臨了？(A)國小畢業就是進入青春期 (B)生殖器官成熟、出現第二性徵 (C)大多數同年級女同學出現月經了 (D)問問自己的兄姐是何時來臨的，自己就在那個年齡來。

三、題組 (每題 3 分，共 54 分)

(一)〔圖一〕為女性生殖器官，〔圖二〕為男性生殖器官，請參考二圖回答下面問題。



〔圖一〕



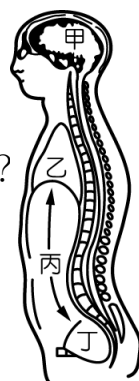
〔圖二〕

29. () 請問關於〔圖一〕的說明何者正確？(A)甲為卵受精的位置 (B)乙為卵的製造場所 (C)丙為胎兒發育的場所 (D)丁為尿液排出的地方。
30. () 請問關於〔圖二〕的說明何者正確？(A)子是製造精子 (B)戊是儲存精子 (C)己分泌的液體為精液的一部分 (D)癸調整睪丸的溫度。
31. () 男性與女性生殖系統中哪些器官功能相近？(A)甲壬、丁戊 (B)甲壬、乙戊 (C)甲子、乙戊 (D)丁癸、乙庚。
32. () 精子從製造到排出體外的有參與的器官或部位排序？(A)子戊己庚癸 (B)辛子己戊庚癸 (C)戊己庚辛壬癸 (D)壬子戊己庚癸。

33. () 卵子從製造到排出體外的路徑依序為？(A)甲乙丙丁 (B)甲丙乙丁 (C)甲丁乙丙 (D)丁甲乙丙。
34. () 下列敘述何者錯誤？(A)理想的結紮位置，男性在戊、女性在乙 (B)男性因生殖器官在體外被辛所保護，辛的名稱是陰囊 (C)男性與女性外生殖器易藏污納垢引起發炎，每日要用肥皂清洗乾淨 (D)女性通常一次排出一個卵子、男性一次可排出數億個精子。
35. () 關於青春期保健何者正確？(A)夢遺會影響生殖能力，應盡快就醫 (B)包皮易藏汗納垢，需保持清潔 (C)月經來時，劇痛是正常現象，不必在意 (D)女性大便後，衛生紙應由後向前擦拭。
36. () 下列何者不是女性的第二性徵？(A)乳房隆起 (B)臀部寬闊 (C)聲音尖銳 (D)喉頭隆凸。

(二) 請依據右圖〔人體體腔〕示意圖回答問題：

37. () 請問心臟位於哪一個體腔？(A)甲 (B)乙 (C)丙 (D)丁。
38. () 請問消化系統經過哪些體腔？(A)甲乙 (B)乙丙 (C)丙丁 (D)乙丙丁。
39. () 分隔乙和丙的構造名稱及其功能為何？(A)橫隔膜，上下移動幫助呼吸 (B)縱隔膜，上下移動幫助呼吸 (C)橫隔膜，配合呼吸上下移動 (D)縱隔膜，配合呼吸上下移動。
40. () 生殖系統主要位於哪一個體腔？(A)甲 (B)乙 (C)丙 (D)丁。
41. () 哪些體腔前後都有骨骼保護？(A)甲丁 (B)甲乙丙 (C)甲乙丁 (D)甲乙丙丁。



〔人體體腔〕

- (三) 2019年09月09日獲得法國尼斯三鐵世界錦標賽冠軍的挪威選手埃登，最終用3小時52分35秒的成績，擊敗來自世界各地共3500位選手，拿下男子組總冠軍，而這也是他個人生涯的第一座鐵人三項錦標賽冠軍。鐵人三項的項目包含游泳、腳踏車及跑步，而且要一次就完成三項運動，請依內容配對人體運用到的主要系統。
- (A)消化系統 (B)呼吸系統 (C)骨骼肌肉系統 (D)循環系統 (E)神經系統
42. () 腳踏車時，大腿與小腿的連續作用，使身體產生跑步的動作。
43. () 腦部送出「跑步」訊息，經由神經傳遞到肌肉。
44. () 游泳時需要換氣才能持續不間斷完成，此時需要擴張胸部得到更多氧氣。
45. () 運動時人體全身肌肉活動需要能量，此時靠心臟收縮，帶動血液中的養分與氧氣燃燒，提供能量。
46. () 比賽完畢非常的口渴，喝下大量的水以補充水分。

本試題卷結束