

新北市立鷺江國民中學 109學年度 第1學期 8年級 社會科 第3次段考 題目卷

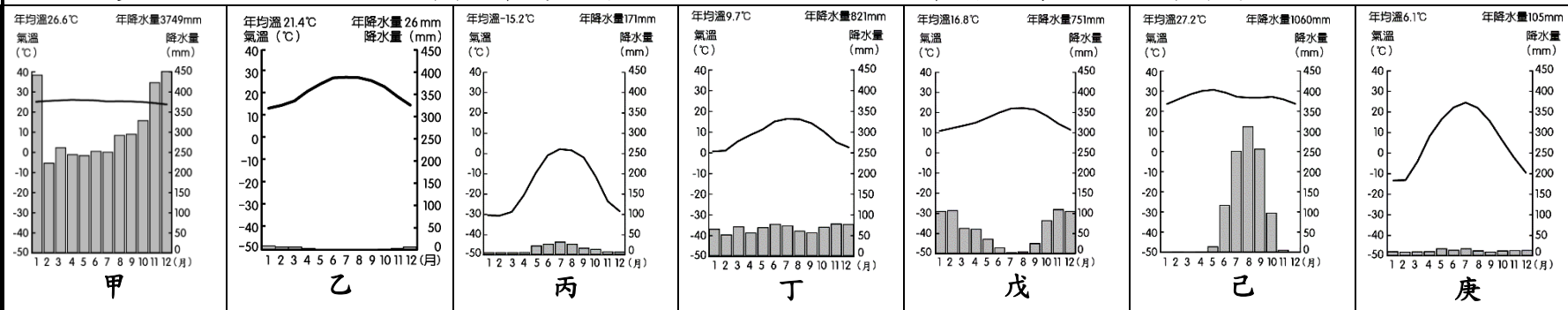
命題教師：社會科教師群 日期：1月18日 第4節 班級： 座號： 姓名：

※選擇題：一題2分，共100分

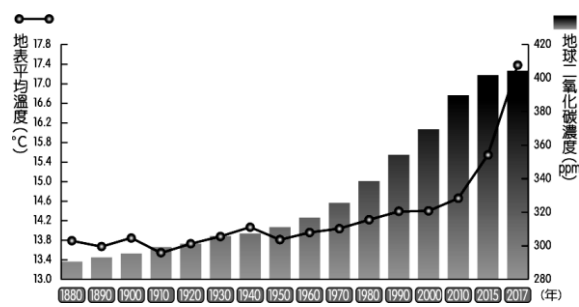
※請將答案劃記在答案卡上，以讀卡成績為主※

地理部分(第1~17題)

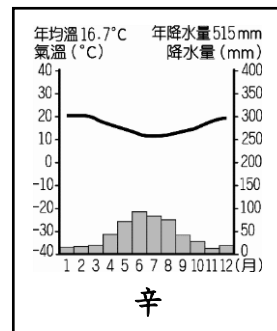
※題組(第1~4題)-全球氣候因受到緯度、地形、風向、距海遠近等因素影響，各地氣溫和降水各有差異，呈現多樣的氣候類型。下列甲~辛為全球各地區的氣候類型分布圖，請回答相關問題：



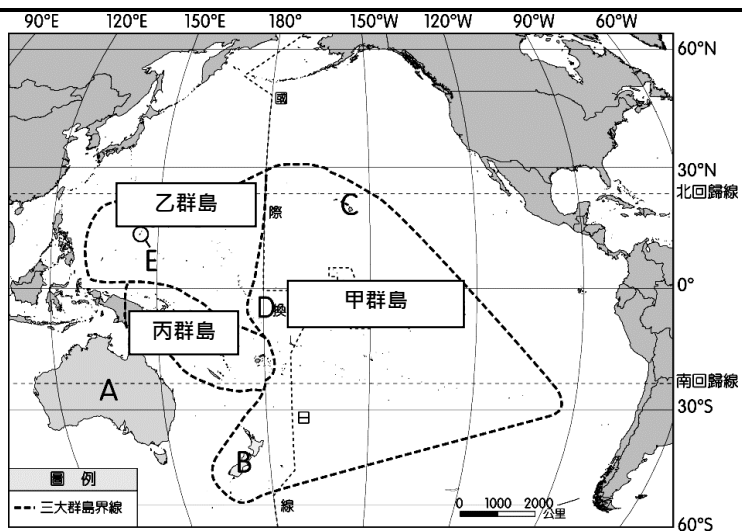
- 1、秉翰暑假時到歐洲某地區旅行，正好遇到當地的乾季，他看到田裡的農夫正在灌溉農作物，遍地的葡萄與橄欖成了當地最特別的農田景觀。導遊跟秉翰說：「還好你不是冬季時來旅行，不然遇到當地的雨季，可就要掃興了。」請問：秉翰所旅行的地區，氣候類型最可能是哪一個？
 (A)甲 (B)丁 (C)戊 (D)己
- 2、圖中的甲、丙、丁氣候圖中，在不考慮其他因素時，若由高緯至低緯將這三種氣候類型排列，正確順序為何？
 (A)甲丙丁 (B)丁甲丙 (C)丙甲丁 (D)丙丁甲
- 3、課堂上，陳老師請同學發表對甲~辛全球各區的氣候圖看法與分析，請問下列何者敘述正確？
 (A)芯語：乙、庚皆為沙漠氣候，影響其年溫差不同的主因為冬季氣溫差異
 (B)瑋庭：甲為熱帶莽原氣候，全年高溫多雨
 (C)宜靜：戊為溫帶大陸性氣候，作物生長季與雨季相反，需要灌溉
 (D)家慧：丙為冬季長、全年低溫、降水量稀少的沙漠氣候
- 4、右列「辛」為地球上某地區的氣候圖，與上列的「丁」氣候圖作比較，請問何者敘述較為正確？
 (A)丁位於南半球 (B)辛位於南半球 (C)丁年溫差較小 (D)辛降水集中在夏季



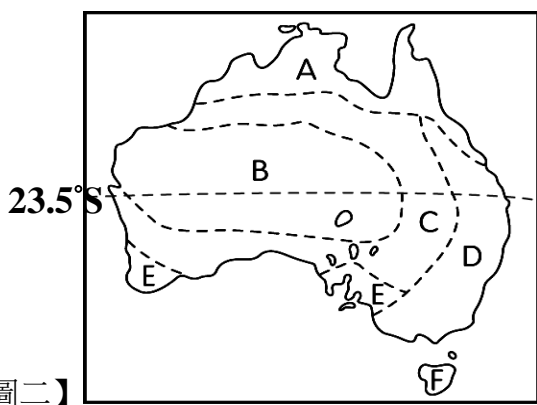
【圖一】



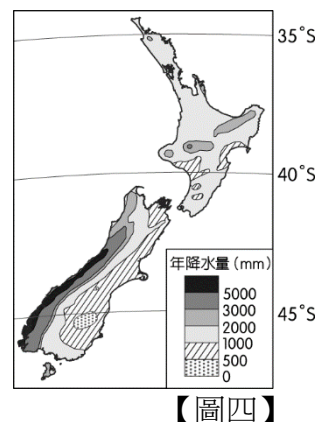
- 5、【圖一】為1880~2017年地球二氧化碳濃度、地表平均溫度統計圖，圖中顯示二氧化碳含量快速增加，影響溫室效應加劇。請問：這和人類的那些活動發展關係最大？
 (甲)工業發展 (乙)超抽地下水 (丙)大量砍伐森林 (丁)人造建物大面積覆蓋地表
 (A)甲乙丙 (B)乙丙丁 (C)甲丙丁 (D)甲乙丁
- 6、關於全球暖化的影響，下列何者正確？
 (甲)兩極冰層融化，海面上升 (乙)氣候異常，出現極端的天氣現象，水旱災頻繁
 (丙)連接太平洋與印度洋的北極航道開始可以通行 (丁)登革熱疫情從溫帶地區擴散到熱帶地區
 (戊)生物棲息地改變：南極綠色苔蘚面積增加、北極熊覓食困難
 (A)甲乙丙 (B)乙丙丁 (C)丙丁戊 (D)甲乙戊
- 7、1997年，在日本京都舉行的第三次世界氣候會議中，通過「京都議定書」，以1990年排放量為準，明確地訂出世界主要工業國家溫室氣體排放量的削減率，要求各國切實執行，並商議在2012年後進一步降低。2015年世界氣候會議，各國領袖簽署「巴黎協議」，希望2100年將全球溫度升幅，控制在2°C以內。請問：下列哪種方法和改善全球暖化較無關？
 (A)提高水資源的開發 (B)推動減碳生活 (C)發展綠色能源 (D)減少石化產業



【圖二】



【圖三】



【圖四】

8、大洋洲依其地理位置而分成【圖二】中甲、乙、丙三大群島，上課時老師請同學利用【圖二】回答大洋洲相關問題，下列何者說明錯誤？

- (A) 晏岑：三大群島大致以赤道和經度 180 度為分界線
- (B) 品澈：甲群島為玻里尼西亞，B 為紐西蘭屬於甲群島範圍
- (C) 品佑：大洋洲島嶼，大致可分為珊瑚礁島與火山島，若為面積較大的珊瑚礁島，土壤肥沃可從事農耕
- (D) 昀靜：近年來交通便捷，帶來嚮往熱帶風情的旅客，觀光業已成為大洋洲的新財源

9、大洋洲位於廣大的太平洋上，且地理位置正好處於哪兩大洲之間，因此戰略地位重要？

- (A) 美洲、亞洲 (B) 亞洲、非洲 (C) 歐洲、美洲 (D) 亞洲、歐洲

10、澳洲除了有袋鼠和無尾熊外，還有鴨嘴獸、袋熊等獨特的野生動物，這與下列哪項原因最有關？

- (A) 面積廣大、多棲息地 (B) 四周環海、位置孤立 (C) 氣候乾燥、沙漠廣布 (D) 地勢高聳、人口稀少

11、澳洲的土地面積廣大，若沿著【圖三】南緯 23.5 度東向西前進，所遇到的地形種類依序為下列何者？

- (A) 山地→平原→高原→平原 (B) 平原→山地→平原→高原
- (C) 平原→高原→山地→平原 (D) 高原→山地→平原→盆地

12、住在台北的煜祥寒假計畫到澳洲旅行，下列是他安排的行程，請利用【圖三】澳洲氣候分布簡圖判斷，哪一個計畫最可能發生？

- (A) 計畫一：抵達 F 區，氣候溫和溼潤，是澳洲的精華區，大都市雪梨即位於此
- (B) 計畫二：來到 E 區，遇到當地的雨季，體會不一樣的地中海風情
- (C) 計畫三：探訪 C 區，此地區迎接東南信風，呈現夏雨型暖溫帶氣候
- (D) 計畫四：參觀 B 區，因位於背風側，加上副熱帶高壓壟罩，氣候乾燥、沙漠廣布，有著名的艾爾斯岩

13、俐欣到澳洲打工度假，並將工作目標放在澳洲主要產業，並藉此找到新商機。請問：俐欣鎖定的產業最不可能為以下何項？

- (A) 澳洲美麗諾羊毛廠 (B) 澳洲德運鮮奶公司 (C) 澳洲必和必拓礦業公司 (D) 澳洲小農咖啡莊園

14、紐西蘭是由南、北兩大島嶼所組成，兩大島嶼主要特色不同，請問下列比較何者正確？

- (A) 甲乙 (B) 丙丁 (C) 甲戊 (D) 乙丁

	(甲)地形景觀	(乙)緯度	(丙)氣溫	(丁)原住民	(戊)地形主體
北島	多火山地形	較高	較冷	毛利人	皆山地為主，因位於環太平洋火山地震帶
南島	多冰河地形	較低	較暖	因紐特人	

15、請根據【圖四】中紐西蘭的降水量分布圖判斷，影響紐西蘭降水量分布的主要原因為下列何者？

- (A) 颱風侵襲 (B) 西風吹拂 (C) 副熱帶高壓影響 (D) 西南季風

16、南、北極兩地同處於地球極端點，形成各種不同的區域特色。下列有關這兩個地方的敘述，何者正確？

- (A) 北極地區因歐、亞、北美三洲環繞，交通與戰略地位重要，受全球暖化影響，資源開採愈受重視
- (B) 受到地軸傾斜的影響，當北半球冬季時可至北極地區欣賞永晝現象
- (C) 南極洲地形主體為山地，由於陸地比海洋散熱快，加上地勢高，是全球地表上最寒冷的地方
- (D) 南極洲主權屬於鄰近各國，有原住民定居於此，科學家可至當地進行天文觀測與氣候變遷研究

17、澳洲曾為(甲)英國殖民地，昔日與歐洲國家往來密切。但就地理位置而言，澳洲與(乙)美洲國家比鄰而居，因此發起(丙)亞太經濟合作會議(APEC)，並與(丁)東南亞國協(ASEAN)合作，以加強與環太平洋國家的經貿關係。請問：上列敘述何者錯誤？ (A) 甲 (B) 乙 (C) 丙 (D) 丁

歷史部分 (第 18~34 題)

※單題(18~22 題)

- 18.【圖一】為清末在某地區開始流行的宣傳單，根據圖片內容與文字，請問我們可以根據這一史料對下列哪一主題進行研究？
 (A)林則徐與鴉片戰爭 (B)甲午戰爭與日本的侵略 (C)義和團與八國聯軍 (D)英法聯軍與圓明園被劫。

【圖一】



【圖二】



- 19.【圖二】為 1911 年出現在中國報刊上的一幅漫畫，作者藉此表達他對當時時事的看法。請問以下對此漫畫的解讀，何者正確？
 (A)稱頌日本能戰勝俄國的原因 (B)肯定清廷願意實施立憲改革 (C)諷刺清廷並非真心推動立憲 (D)批評日本明治維新並不成功。

- 20.有一篇研究清末改革的文章，其中引用了下列兩份史料。若根據資料，並結合你的歷史知識，請問下列哪一解讀不合理？

資料一：倭仁抨擊恭親王、李鴻章等學習西方的槍砲船艦，尤其反對修築鐵路，因為會破壞風水、拆毀墳墓而打擾祖先安寧。

資料二：李鴻章晚年感慨：「我辦了一輩子的事，練兵也，海軍也，都是紙糊的老虎，何嘗能實在放手辦理，不過勉強塗飾，虛有其表，不揭破尤可敷衍一時。」

- (A)可見這場改革重視的是軍事器物層面 (B)資料一反映改革時有守舊派人士反對
 (C)資料二可以與甲午戰爭的結果相呼應 (D)此文章研究的主题最可能是戊戌變法
- 21.以下為清末某位大臣對皇帝的上書：「我與其他大臣通盤考量後，認為長久的應對之策，應該是學習外國語言文字、製造機器等法則，派人去各國考察風土人情，並在首都附近設立西式軍隊，負責守衛首都安全。我們如此費神籌畫的目的，是希望能夠自強。」根據上文，這位大臣最可能為下列何人？
 (A)恭親王奕訢 (B)康有為 (C)梁啟超 (D)林則徐。
- 22.以下為某位歷史人物的事蹟：「她奉父母之命嫁給了富商之子，但最終與傳統觀念的丈夫不合，選擇逃離婚姻，到日本留學並加入了革命陣營。」請問：對於這段資料的解讀，下列何者不符合史實？
 (A)可見當時已不流行父母之命的傳統婚姻 (B)這位歷史人物可能為清末的女性 (C)她的改變可能受西方文化思想影響 (D)反映傳統婦女的角色已開始受到挑戰。

※題組(23~34 題)

【題組一】下圖照片拍攝於清末，根據史家考證，官方設立這樣的學校，至少應該是 1907 年(光緒 33 年)之後。

- 23.根據上述，請問史家在推論時，可能是基於這是屬於哪一改革的成果之一？

(A)自強運動 (B)立憲運動
 (C)戊戌變法 (D)庚子後新政

- 24.照片反映女子也已經開始接受新式教育，這樣的主張從下列哪一位人士最早開始提倡？

(A)曾國藩 (B)梁啟超
 (C)慈禧太后 (D)秋瑾

- 25.根據你對當時歷史的了解，這群學生較可能會具有下列哪一觀念？

(A)認同婚姻由「父母之命，媒妁之言」
 (B)同意「女子無才便是德」的想法
 (C)認為男女平等，女子不該纏足
 (D)主張男尊女卑，婚後不該工作



【題組二】以下文字出自一篇清末人士對某地的描述，請閱讀後回答問題：

徐家匯原為荒僻地，同治二年開闢馬路，洋商來往，成為水陸交通便利之地。光緒十年翻建樓房，馬路東有多位富商購地建樓房百餘幢、店樓數時間，市面大興。不久後，電車行駛，郵政設局，電燈、路燈、德律風(電話)、自來水依序裝接。馬路東為法租界馬路，西為天主堂界，日新月異，宛如洋場風景。

26. 根據文中對徐家匯的描述，它最可能位於下列何地？ (A)北京 (B)上海 (C)天津 (D)淡水。
 27. 請問該地的風貌會有如此大的轉變，與下列哪一史事有密不可分的關聯？
 (A)馬關條約的簽訂 (B)八國聯軍的影響 (C)庚子後新政的實施 (D)開港通商與租界的設立。

【題組三】以下文字出自一篇研究某歷史人物形象的史學研究文章，請閱讀後回答問題：

當晚清日益衰敗之際，當政的○○○○曾先後成為變法派與革命黨兩大派宣傳戰攻擊的目標，通過現代媒體，對妖魔化○○○○起了深遠的作用。▲▲▲▲失敗後，康梁在日本辦報，展開保皇政治活動，其目的就在打倒其勢力，以冀皇帝能夠重握政柄，故對○○○○的攻擊尤其嚴厲。影響所及，坊間有關清宮的小說與電影，對該人物所呈現的幾乎也都是反面角色。史家的努力，至今尚不能完全取代已經根深蒂固的集體記憶。

28. 請問文中的○○○○最可能是下列哪一位歷史人物？ (A)光緒皇帝 (B)宣統皇帝 (C)慈禧太后 (D)明治天皇。
 29. 請問文中的▲▲▲▲最可能是指下列哪一歷史事件？ (A)自強運動 (B)戊戌變法 (C)立憲運動 (D)庚子後新政。

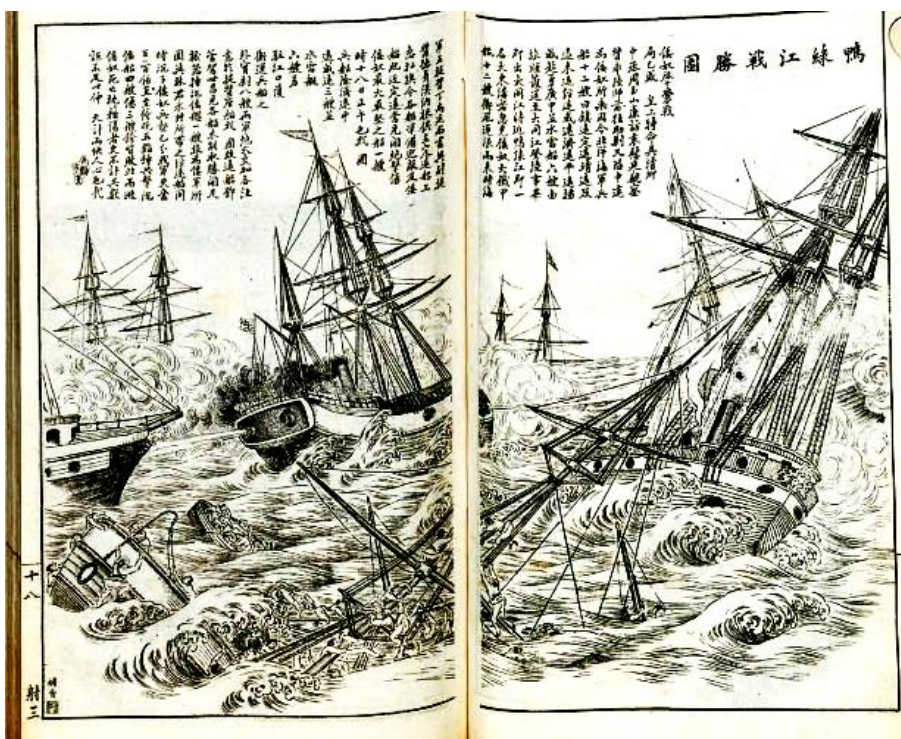
【題組四】以下文字出自一本關於大英帝國的史學研究著作：

1840年中國和英國之間的戰爭，其開戰的原因牽涉到貿易、外交和國家尊嚴，而更重要的是毒品走私。然而，對於許多英國人來說，為了毒販的利益去與中國人開戰，是一個可恥的想法。當時的英人曾有如下評論：「我很擔心上帝會因我們對中國開戰，將會帶給英國人民什麼樣的懲罰呢？」

30. 根據上文，請問文中所提及的戰爭是下列何者？ (A)英法聯軍 (B)八國聯軍 (C)甲午戰爭 (D)鴉片戰爭。
 31. 根據上文，這場戰爭的背景，主要與下列何者有密切的關聯？
 (A)中國天朝體制下的貿易限制 (B)中國長期禁止外國人傳教
 (C)白銀大量流入中國引起英國恐慌 (D)中國未開放任何港口對外通商。
 32. 根據你對清末歷史的了解，請問這場戰爭對中國的影響主要為何？
 (A)衝擊中國傳統天朝體制 (B)促使中國展開改革運動 (C)清廷開始推動君主立憲 (D)對清廷失望而支持革命。

【題組五】下圖為清末某份以圖像為主的報刊上所刊登的時事消息，標題為「鴨綠江戰勝圖」，描繪當時清帝國的某一場對外戰爭，但卻誇大了日軍的損失，並將對方撤退的行為稱為「敗逃」，可說是今日所說的「假新聞」。請問：

33. 這幅時事畫最可能是描繪下列哪一場戰爭？
 (A)鴉片戰爭 (B)甲午戰爭
 (C)英法聯軍 (D)日俄戰爭
 34. 請問該報刊的編者刊登此圖，最主要的用意可能為下列何者？
 (A)介紹西方新事物
 (B)傳播扶清滅洋的觀念
 (C)宣傳庚子後新政的成果
 (D)增加人民對公眾事務的關心。



公民部分

項目	依據〔甲〕來劃分	權限發生爭議
中央政府	凡事務有〔乙〕性質者，屬於中央之權限。	由〔丁〕解決
地方政府	凡事務有〔丙〕性質者，屬於地方之權限。	

(第 35-50

35-36】附
小芸上完

題)

【題組

表是

公民課後，對「我國政府的垂直分權」的簡單整理，請回答下列問題：

35、依照我國《憲法》規定，我國中央政府與地方政府的分權方式，稱之為何？

(A)地方自治 (B)均權制度 (C)中央集權 (D)地方分權。

36、參考附表，有關甲乙丙丁的配對，下列何者正確？

(A)〔甲〕--權力大小 (B)〔乙〕--因地制宜 (C)〔丙〕--全國一致 (D)〔丁〕--立法院。

【題組 37-38】短文閱讀

92年12月31日《公民投票法》公布施行後，人民可以用公民投票方式，來決定法律、立法原則或重大政策，施行以來先後舉行4次計16案全國性公民投票，投票結果7案通過，9案不通過。

108年6月21日公民投票法部分條文再次修正公布施行，其修正要點包括：明定提案及連署不予受理之情事、提案及連署補提以一次為限、連署人名冊應一次提出、以及明定公民投票日定於8月第4個星期六，自中華民國110年起，每2年舉行1次等。

節錄自《中選會網站》- 2020年12月20日

37、有關「公民投票」，下列敘述何者正確？

(A)事的投票，為落實《憲法》保障的選舉權和罷免權
(B)用公民投票來決定法案或重大政策，展現直接民主的理念
(C)公民投票流程：提案→公告→人民連署→投票
(D)若投票結果表示該議題未獲通過，則該議題在1年內不得再提出。

38、依據法律規定，人民除具有本國國籍外，還應符合哪些資格，才具有「公民投票」權？

(甲)年滿二十歲 (乙)戶籍設籍於投票區六個月以上 (丙)未被褫奪公權 (丁)未受監護宣告。
(A)甲丙 (B)甲乙丁 (C)乙丁 (D)乙丙丁。

【題組 39-41】新聞報導：

為守護市民健康，臺中市□□衛生局再添購5,600多劑流感疫苗，自12月21日起開放設籍臺中市或在臺中工作、就學的民眾（不限年齡）免費接種，民眾可持身分證、健保卡及相關證明文件前往中市30家衛生所接種。衛生局提醒，接種流感疫苗為預防流感最有效的方法，符合資格對象應儘速接種，可在流感高峰期前獲得保護力。

節錄改寫自《今日新聞》- 2020年12月19日

39、本文中的□□，應是下列哪一地方行政機關？

(A)臺中市公所 (B)臺中區公所 (C)臺中市政府 (D)臺中市議會。

40、「臺中市辦理公費施打流感疫苗」是屬於地方政府的哪一項工作？

(A)安全衛生 (B)教育文化 (C)經濟發展 (D)社會福利。

41、根據《地方制度法》，關於「臺中市」的政府層級與分權，下列哪些敘述正確？

甲. 為我國現行的地方自治團體之一	乙. 歸屬於與縣同級的「市」
丙. 臺中市劃分為鄉、鎮、市	丁. 與「基隆市」屬於同一層級
戊. 虛級化後，為行政院的派出機關	己. 水平分權僅有行政權和立法權

(A)甲己 (B)甲乙丁 (C)乙丙己 (D)丙丁戊。

【題組 42-44】新聞報導：

新冠肺炎疫情衝擊基層民眾，生計大受打擊，宜蘭縣壯圍鄉長宣布，將發給全鄉鄉民不論老少，每人 1000 元的「抗疫補助津貼」，幫助鄉民度過經濟難關。此次發放的「抗疫補助津貼」是【①機關】主動連署提案，【②機關】在衡量財政狀況，認為並不會排擠原訂的相關預算支出，且壯圍鄉的公共造產有盈餘，因此立即編列了 2600 萬元的經費，也順利獲得【①機關】審查通過。 節錄改寫自《中時新聞網》- 2020 年 12 月 5 日

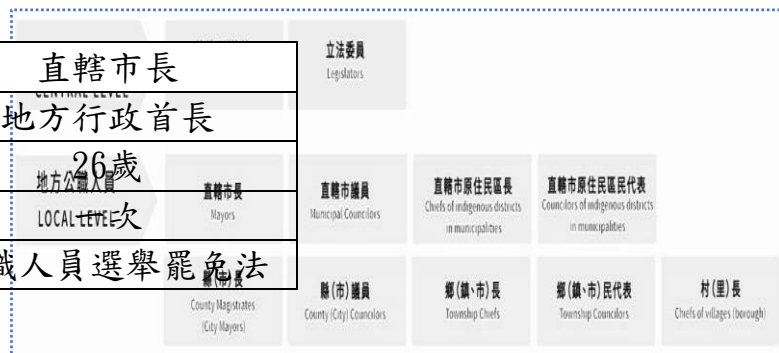
42、根據本文，可知【①機關】、【②機關】為壯圍鄉的地方自治機關，下列相關敘述何者正確？

(A)【①機關】：壯圍鄉公所，負責監督施政 (B)【①機關】：壯圍鄉民代表會，執行上級政府委辦事項
(C)【②機關】：壯圍鄉民代表會，議決地方法規 (D)【②機關】：壯圍鄉公所，推動地方自治工作

43、根據本文，壯圍鄉辦理抗疫補助津貼，其經費來源為「公共造產盈餘」，請問：上述是地方政府哪一種增加財源的方式？ (A)地方稅收 (B)中央補助 (C)自行籌措 (D)統籌分配稅款。

44、地方財政的自主性是地方自治的基石，關於財源籌措，下列敘述何者正確？ (A)只能仰賴中央，地方稅收也要收歸中央才能統一公平分配 (B)舉債可彌補財政短絀，債延子孫也無影響 (C)鼓勵地方利用當地環境資源及特色，來從事各項經濟生產事業，充裕地方自治財源 (D)督促修改《地方制度法》，使國家

選項	項目	總統	直轄市長
(A)	公職種類	中央民意代表	地方行政首長
(B)	參選年齡	40歲	26歲
(C)	連任次數	不限次數	LOCAL LEVEL 次
(D)	依據法律	總統副總統選舉罷免法	公職人員選舉罷免法



稅收合理分配給各級地方政府。

【題組 45-50】

我國選舉共有 11 種，任期均為 4 年，每間隔 2 年辦理中央公職人員選舉及九合一地方公職人員選舉，如附圖，請回答相關問題。

45、有關「總統」與「直轄市長」的選舉比較，何者正確？

46、參考右列海報，中央選舉委員會加強宣導禁止選民攜帶手機進入投票所，防範有人公開或探查投票內容。請問：上述落實下列哪一項選舉原則？

(A)無記名原則 (B)平等原則 (C)直接原則 (D)普通原則。



47、「我國 109 年辦理中央公職人員選舉，選民會領取三張選票，一票選總統、副總統，一票選區域或原住民立委，一票選全國不分區立委，而且每張選票具有相同價值與效力。」請問：上述符合哪一項選舉原則？

(A)無記名原則 (B)平等原則 (C)直接原則 (D)普通原則。

- 48、關於「立法委員選舉」，下列敘述何者正確？ (A)依憲法規定，採用複數選區兩票制 (B)區域立委 73 名，每一選區產生至少 2 名區域立法委員 (C)具原住民身分的選民，可投票選出山地或平地原住民立委各 3 名 (D)政黨票得票比率 5%以上的政黨，才能參與分配全國不分區立委 34 席次。
- 49、候選人符合法定資格，即能參選 109 年中央選舉，成為我國第 15 屆正副總統候選人。請問：關於上述候選人的法定資格，下列資格何者有誤？ (A)具有中華民國國籍 (B)戶籍設籍於選舉區四個月以上 (C)未受監護宣告 (D)未受褫奪公權。
- 50、對於「選舉活動」，下列敘述何者正確？ (A)投票日當天應攜帶國民身分證，否則無法進行投票 (B)投票時務必使用個人印章圈選，以示對這次選擇負責 (C)候選人為求勝選，賄選也是合法競選手段之一 (D)善用媒體、網路，不實造謠、抹黑手法就是選舉必勝的策略。

本試題卷結束