

【地理部份】

- 「印度是世界十大礦藏國之一。有煤、原油、天然氣等能源礦產，鐵、銅、鋅、金、鎂等多種金屬礦產，及雲母、花崗石、大理石、石灰石等數十種非金屬礦產與各種稀有金屬礦產。」引文所述內容和印度的哪項地理環境特徵關係最密切？(A)印度半島氣候炎熱多雨 (B)南部德干高原為古老結晶岩層 (C)印度大平原土壤肥沃 (D)喜馬拉雅山為新褶曲山地。
- 安尼亞寒假作業為介紹東南亞國家，下列是她的介紹內容，其中錯誤的為哪一項？  
(A)印度尼西亞位於赤道上，是全球擁有最多穆斯林人口的國家 (B)菲律賓曾被美國殖民，所以人民多信奉天主教 (C)馬來西亞為熱帶雨林氣候，午後經常會下對流雨 (D)緬甸的河川源自中國的橫斷山脈，河川在出海口形成三角洲，為當地的精華區。
- 東南亞受西方國家殖民影響，從 16 世紀開始發展熱帶栽培業，現今仍是當地重要產業之一，下列對於熱帶栽培業的敘述，何者正確？(甲)價格易受市場價格波動影響，市場風險高 (乙)大量生產多樣的經濟作物 (丙)為方便運送物資，建立許多港埠型都市 (丁)需投入大量的人力、資金、技術。(A)甲乙 (B)甲丙 (C)乙丁 (D)丙丁。
- 2019 年印度政府剛剛批准了台商緯創 509.1 億盧比（印度貨幣單位）的投資申請，預計緯創在當地將會生產最新的 iPhone 型號。另一家電子代工大廠鴻海也計劃在印度投資 250 億盧比。請問：印度吸引外國人到當地投資發展高科技工業的有利條件主要為哪些？(甲)使用英語 (乙)工資低廉 (丙)社會平等 (丁)海運便利 (A)甲乙 (B)丙丁 (C)甲丁 (D)乙丙。
- 旅遊雜誌上的一則廣告內容：「馬爾地夫絕美海上度假村，推開房門就能跳進湛藍大海、在海中盪鞦韆等日落…如果有天堂，大概就是這裡！」馬爾地夫群島被稱為「散落大洋中的珍珠」，請問該群島屬於哪一種類型的島嶼？(A)火山島 (B)大陸島 (C)珊瑚礁島 (D)沙洲島。
- 阿里家中經營清真食品穆斯林餐廳，請問阿里較不適合聘請來自下列哪一個地區的外籍勞工為餐廳服務？  
(A)馬來西亞 (B)菲律賓南部群島 (C)柬埔寨 (D)印度尼西亞。
- 如圖(一)，中國在一帶一路的終極藍圖中，有一個計畫是希望在泰國延伸至馬來半島的狹長領土中，建造一條長達 102 公里的「克拉運河」，貫通泰國灣及印度洋。若計畫成真，以後船隻可直接由印度洋通過克拉運河就到中國南海，如此航程將縮短約 1200 公里，可節省 2 至 5 天的航運時間。請問：若是克拉運河修建完成，以下何者不是其帶來的影響？(A)新加坡經濟發展打擊最大 (B)破壞熱帶雨林生態 (C)船隻不必往南繞經麻六甲海峽 (D)泰國的經濟海域將擴大。
- 承上題，若克拉運河的開通，對於以下哪一個國家的海運貿易會造成影響？(A)越南胡志明市咖啡運往印度 (B)馬來西亞吉隆坡的橡膠運往孟加拉 (C)汶萊石油運往柬埔寨 (D)泰國曼谷稻米運往印尼雅加達。



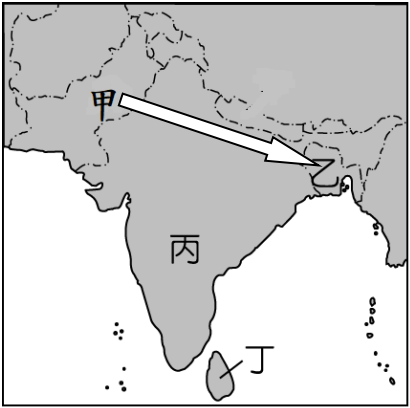
【題組一】閱讀下列選文，回答第 9 至 10 題

2012 年至 2015 年間，印尼每 25 秒就失去一個足球場面積的雨林，用以種植油棕櫚、紙漿林等經濟作物，其中多以焚燒方式清空林地，破壞大片的自然生態棲息地。近四十年來，每年森林和泥炭地大火帶來的有毒煙霧和空氣污染，使印尼及其鄰國的社區、生物多樣性、環境和經濟造成了巨大損失。研究指出，印尼所產生的煙霧因為風向飄過東南亞的「某海域」，造成海上的不便，同時也污染在馬來西亞、新加坡、泰國等國的空氣而影響了人民的健康問題，包括肺部與心血管疾病。醫生指出當地的環境與健康狀況使 COVID-19 更加致命。

- 根據上文資料判斷，印尼焚燒雨林的主要目的是要發展什麼產業？  
(A)工礦業 (B)熱帶栽培業 (C)觀光業 (D)畜牧業。
- 上文中受煙霧影響的東南亞「某海域」，最可能為下列何者？  
(A)臺灣海峽 (B)麻六甲海峽 (C)巴士海峽 (D)印度洋。

【題組二】閱讀圖二，回答第 11 至 12 題

11. 阿三跟著旅行社到印度半島遊玩，旅行社安排的行程方向是甲地出發到乙地結束，沿途欣賞了許多文明古蹟和人文風情。請問：阿三由甲往乙前進，以下敘述何者與事實不符？(A)多為平原地形 (B)雨量由少→多 (C)人民皆信奉印度教 (D)農作物分布為小麥→稻米→黃麻。
12. 下表 A~D 分別是南亞人口前四大國家:印度、巴勒斯坦、斯里蘭卡、孟加拉(未按順序)的基本資料表，請問表中的 ㄱ國有可能為圖(二)中的哪個國家？  
(A)甲 (B)乙 (C)丙 (D)丁。

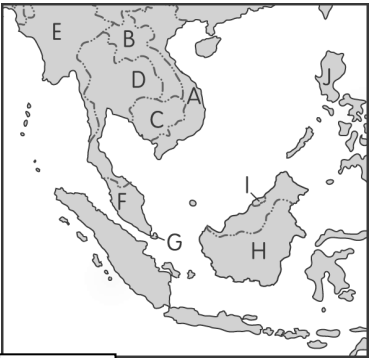


圖二

國家	人口數	國土面積	宗教 I	宗教 II	佛教
	單位:萬人	單位:萬平方公里	單位%		
ㄅ	2191	6.6	15.0	5.0	77.0
ㄆ	16468	14.8	8.5	90.5	< 1
ㄏ	138000	316.6	80.0	14.0	< 1
ㄱ	22089	88.2	1.5	97.0	< 1

【題組三】閱讀圖二，回答第13至14題

13. 「此國原本是個貧窮的農業小國，一九二九年時開採出石油與天然氣，結果一夕致富，其人均國內生產毛額（GDP）在亞洲國家名列前茅，皇室資產也是笑傲世界，社會福利相當完善，國民不僅不用繳所得稅，還有免費醫療與免費教育，並有高額的住宅補貼及養老金」上列敘述為哪一個國家？(A)F (B)G (C)H (D)I。
14. 新聞報導：「麻六甲海峽是全球第二繁忙海道，這個海峽每日有 200 條以上國際輪船穿行。而自 1991 年至 2003 年以來的統計數字，全球 1921 起海盜劫船事件中有 60％以上都發生在麻六甲海峽附近。」請問圖三中，有哪三個國家應共同打擊麻六甲海盜與維護行經此處的船隻安全？(A)ABC (B)DFG (C)EFG (D)FGH。



圖三

【題組四】閱讀下列選文，回答第15至17題

新聞報導：「南亞的孟加拉和印度東北，正遭逢一個世紀來最嚴重水患，雨季大量雨水在短時間內急遽而降，不少地方水淹深及腰部，近千萬人急需水和食物救援；大水已在兩國造成 100 多人死亡，部分地區引發土石流。科學家指出，全球暖化、氣候升溫，讓強季風含的水分更多，導致更多雨水降下。」

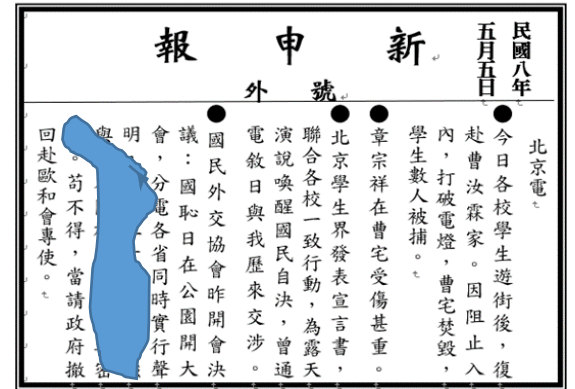
15. 根據以上新聞內容，水患有可能會影響到當地的何種農作物？(A)小麥 (B)黃麻 (C)稻米 (D)橡膠。
16. 此水患的發生有可能發生在幾月份的時候？(A)1 月 (B)4 月 (C)7 月 (D)12 月。
17. 造成南亞的孟加拉和印度東北水患嚴重的主要影響因素為何？(A)季風風向、緯度高低 (B)季風風向、地勢高低 (C)季風風向、洋流流向 (D)地勢高低、緯度高低。



【歷史部份】

18. 有學者評論：「兒童的發現，兒童世界的發現，是 20 世紀初中國一件了不起的大事。」請問當時的兒童教育有哪些重要的發展？ 甲. 民國建立後，政府才開辦「蒙養院」作為正式的學前教育 乙. 新文化運動時，用科學方法研究兒童心理並重視兒童本位 丙. 認為可以藉由童話故事，將成人世界的規矩傳輸給兒童 丁. 因兒童教育的發展，開啟兒童報刊與兒童文學的創作風氣。 (A) 甲乙 (B) 乙丙 (C) 乙丁 (D) 甲丁。

19. 右圖是民國初年〈新申報〉對某一遊行運動的報導，但報導內容有部分遭到污損，下列對這次遊行運動的解讀何者正確？



(A) 此遊行運動是抗議德國的侵略  
(B) 此遊行運動是為拒簽巴黎和約  
(C) 此遊行運動是為爭取東北主權  
(D) 此遊行運動是五九國恥的由來。

20. 中國近代某一文章提到：「政府假借預備立憲的美名確實行中央集權，假借推行新政卻搜刮民間錢財，對外則割讓土地，並出賣採礦權與鐵路經營權。……如果人民自己出錢出力興修鐵路，又會被官方沒收。政府應該要保護人民，結果反而受到政府的傷害，如此不顧人民生命財產的政府，誰還能忍受呢！」上文的訴求最有可能是引發下列何事的導火線？ (A) 武昌起事 (B) 二次革命 (C) 護法運動 (D) 五四運動。

21. 下文是某位政治人物的誓詞：「推翻滿清專制政府，鞏固中華民國，謀取民生幸福，是國民整體的意志，我將遵從該意志，忠於國家，為民服務。直到專制政府遭推翻、國內和平，中華民國獨立自主於世界，並受各國承認之時，我將卸下臨時大總統的職務，在此向國民發誓。」關於這份誓詞的內容，下列說明何者正確？

(A) 這是袁世凱就任臨時大總統的誓詞 (B) 當時宣統皇帝已經正式頒布退位詔書  
(C) 誓詞內容反應了對君主立憲的嚮往 (D) 誓詞內容聲明將遵從民主共和的精神。



22. 右圖是民國初年的政治漫畫，畫中拿著武器的兩人，身上分別寫著南和北，請問造成當時這種局勢發展的人，應該包括下列哪些人？  
甲. 孫中山 乙. 袁世凱 丙. 段祺瑞 丁. 張作霖。  
(A) 甲乙丙 (B) 乙丙丁 (C) 甲乙丁 (D) 甲丙丁。

23. 以下是對中國某個城市的介紹：「現在城內的『沂水路』全長三百多公尺，之前德國統治這座城市的時候，叫做『迪德里希斯街』全長三百多公里；後來日本佔領時，叫做『赤羽町』。雖然這是條很短的路，卻紀錄了此城市的演變過程。」請問下列哪一史事的發生，與該城市的演變「無關」？

(A) 保路運動 (B) 第一次世界大戰 (C) 簽訂二十一條 (D) 五四運動。  
24. 泳霖是民國 8 年到北京大學就讀的學生，請問下列哪一項生活經驗，最可能出現在他的生活中？  
(A) 為表達對民主制度的支持，積極反對洪憲帝制 (B) 為表達愛國的立場，和學校師生一起焚燒日貨  
(C) 課餘時間熱衷研讀共產主義，但卻遭校方制止 (D) 在校長陳獨秀的支持下，學校開始招收女學生。

25. 「自辛亥八月迄今……忽而臨時總統，忽而正式總統；忽而閣制，忽而修改約法；……，忽而任期總統，忽而終身總統；……大抵一制度之頒行，平均不盈半年，旋即有反對新制度起而推翻之，使全國國民徬徨迷惑，莫知適從，政府威信，掃地盡矣！」上文為梁啟超對民國政治所作的一段評論，請問根據梁啟超所言，使政府威信掃地的問題是何人造成？ (A) 袁世凱 (B) 段祺瑞 (C) 張作霖 (D) 孫中山。

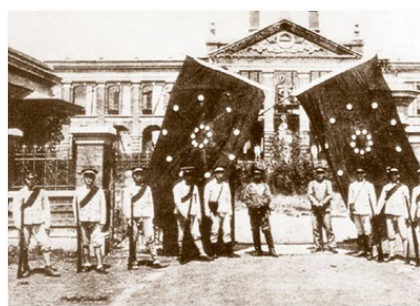
26. 歷史博物館想要舉辦一個辛亥革命特展，若要將下列四份史料按照時間先後順序陳列，請問下列哪個陳列方式才是正確的？ (A) 丁乙丙甲 (B) 丁丙乙甲 (C) 丙丁乙甲 (D) 丁丙甲乙。



甲：孫中山就職臨時大總統的照片



乙：清帝退位號外報紙



丙：湖北軍政府成立照片



丁：四川保路同志會報告書



【題組一】下文是某一宣傳小冊子的部份內容，請閱讀後回答問題：

俺漢人，想興復，倒說造反，便有這，無恥的，替他勤王。怕只怕，做印度，廣土不保；怕只怕，做安南，中興無望。……

這中國，那一點，我還有分？這朝廷，原是個，名存實亡。替洋人，做一個，守土官長；壓制我，眾漢人，拱手降洋。

【註：勤王-原指君王有難時，臣下起兵援助。】

27. 請問這份宣傳小冊子，最有可能被何人拿來傳播？(A) 孫中山 (B) 梁啟超 (C) 袁世凱 (D) 段祺瑞。
28. 請問下列哪一句口號的訴求，與上述宣傳小冊子的內容相同？(A) 同保大清，掃除洋孽 (B) 驅除韃虜，恢復中華 (C) 外爭主權，內除國賊 (D) 共和難以立憲，只有君主才能立憲。

【題組二】請閱讀下列資料後，回答問題：

易卜生是挪威戲劇家、詩人，其最為中國人所熟知的作品是《娜拉》，故事中女主人公娜拉，偽造父親的簽字向人借錢，為丈夫醫病。丈夫了解原委後，深怕因此影響自己的名譽地位，怒斥娜拉下賤無恥。當債主在娜拉的朋友感化下主動退回借據時，丈夫又對她擺出一副笑臉。娜拉看透了丈夫的自私和夫妻間的不平等，不甘心做丈夫的玩偶，憤而出走。「娜拉」這個角色，在民初透過當時新知識份子的翻譯而被介紹到中國，成為當時重要的女性形象。

29. 娜拉這一角色在民初之所以廣泛的為中國人所熟知，應該與下列哪一史事的發展有最密切的關係？(A) 辛亥革命 (B) 二次革命 (C) 新文化運動 (D) 保路運動。
30. 請判斷下列哪一個人物，最「不」符合娜拉這一角色所代表的形象？(A) 參加五四運動遊行的女學生 (B) 堅守「男主外，女主內」的婦女 (C) 到北京大學就讀的女學生 (D) 在公營機關就職的女職員。

【題組三】請閱讀下列資料後，回答問題：

1900年，在慈禧太后默許民眾攻擊教堂和傳教士，甚至包圍北京外國史館後，美軍第十五步兵團首次被派遣至中國保護僑民。清朝滅亡後，步兵團為確保美國人在華利益，長期駐守天津。尤其在某位政治人物死後，中國內戰不斷，步兵團為避免內戰影響美國的利益，也曾介入其中，間接保護了天津民眾的安全。後來，當日本在今日北京附近發動侵華的軍事行動，與中國爆發戰爭，美國政府不願意捲入戰局，引此決定撤離第十五步兵團，結束多年的派駐。

31. 根據上文，第十五步兵團介入中國內戰，間接保護天津民眾的安全，應該是在下列哪一位政治人物去世之後？(A) 宋教仁 (B) 袁世凱 (C) 孫中山 (D) 溥儀。
32. 第十五部兵團在介入中國內戰期間，中國的政局應該呈現下列何種局勢？(A) 革命黨在南方各省宣佈獨立，與清朝政府形成南北對立 (B) 段祺瑞逼迫國會選他為正式大總統，並廢止了《臨時約法》 (C) 袁世凱積極營造恢復帝制言論，最後並順勢宣佈恢復帝制 (D) 孫中山號召部份國會議員南下「護法」，陷入南北分裂局面

【題組四】：右篇文章是民國初年某位作者，為自己創刊的雜誌所提出的辯護，請閱讀後回答問題：

33. 請問下列關於這本雜誌的說明，何者「不」正確？

- (A) 這本雜誌應該是陳獨秀主編的《青年雜誌》
- (B) 這本雜誌的發行揭開新文化運動的序幕
- (C) 這本雜誌使傳統的儒家文化完全被推翻
- (D) 這本雜誌使民主和科學精神為時人熟知。

34. 請判斷下列哪些文章有可能被刊登在這本雜誌上：

- 甲. 魯迅〈狂人日記〉 乙. 胡適〈我為什麼要做白話詩〉
- 丙. 陳獨秀〈馬克思學說〉 丁. 楊度〈君憲救國論〉
- 戊. 蔡元培〈新教育與舊教育之歧點〉【註：歧-差異】

- (A) 甲乙丙丁 (B) 甲乙丙戊 (C) 乙丙丁戊 (D) 甲丙丁戊。

## 本誌罪案之答辯書

本誌經過三年，發行已滿三十冊；所說的都是極平常的話，社會上卻大驚小怪，八面非難……

……他們所非難本誌的，無非是破壞孔教，破壞禮法，破壞國粹，破壞貞節，破壞舊倫理（忠孝節），破壞舊藝術（中國戲），破壞舊宗教（鬼神），破壞舊文學，破壞舊政治（特權人治），這幾條罪案。

這幾條罪案，本社同人當然直認不諱。但是追本溯源，本誌同人本來無罪，只因為擁護那德莫克拉西（Democracy）和賽因斯（Science）兩位先生，才犯了這幾條滔天的大罪。要擁護那德先生，便不得不反對孔教，禮法，貞節，舊倫理，舊政治。要擁護那賽先生，便不得不反對舊藝術，舊宗教。要擁護德先生又要擁護賽先生，便不得不反對國粹和舊文學。

【公民部份】

【題組 35-41】請根據以下情境圖的對話內容判斷，回答相關問題：



〔甲〕



〔乙〕



〔丙〕

35. 根據三則附圖內容判斷，下列敘述何者正確？

- (A)根據民事訴訟法，〔甲〕成立買賣契約 (B)根據民法，〔乙〕成立租賃契約  
(C)〔丙〕屬私人間身分上的權利義務關係 (D)皆屬私人間財產上的權利義務關係

36. 參考三則附圖，下列有關契約成立的敘述，何者正確？

- (A)一般契約是要以特定方式完成 (B)簽訂契約時蓋章之效力大於簽名  
(C)契約只有以書面簽訂始具效力 (D)契約的成立不一定需要登記程序

37. 參考〔甲〕、〔乙〕附圖，關於「權利義務」，下列何者正確？

- (A)花花有使用房屋的權利 (B)荷葉有取得房租的義務  
(C)大明有取得借金的義務 (D)小志有清償債務的權利

38. 附圖〔甲〕的房東，故意隱瞞房屋有水管阻塞、漏水的問題，未告知房客真正的屋況。請問：房東的作法已經違反下列何項原則？

- (A)消滅時效 (B)契約自由原則 (C)誠實信用原則 (D)權利濫用禁止原則

39. 附圖〔乙〕的小志如果要避免大明推託、拒不還錢，根據〔①〕，應該在〔②〕期限內盡快行使自己的權利。請問：〔①〕、〔②〕依序應填入何者？

- (A)契約自由原則，10 年 (B)消滅時效，15 年 (C)權利濫用禁止原則，15 年 (D)誠實信用原則，10 年

40. 若附圖〔丙〕的阿毅今年 13 歲，請問：有關附圖情境行為之說明，下列何者正確？

- (A)阿毅的購買行為，必須取得法定代理人同意 (B)阿毅為無行為能力人，無法自行購買手機  
(C)手機為日常必備用品，銷售員不應拒絕販賣 (D)純獲法律上利益行為，阿毅可以自行購買

41. 若附圖〔丙〕的阿毅年滿 19 歲，為受監護宣告者，請問：下列說明何者正確？

- (A)阿毅已是法定成年人，可以自行決定購買手機 (B)阿毅的購買行為應由法定代理人代為處理才有效  
(C)阿毅具完全行為能力，購買需父母同意才有效 (D)阿毅缺乏判斷能力和經驗，屬於限制行為能力人

【題組 42-44】新聞閱讀：

台中市一位柯姓男子於住處經營工作室，經常演奏樂器或播放音樂，遭 12 名鄰居認定是噪音，鄰居蒐證主張精神受損，每人向柯男請求民事賠償 30 萬元精神慰撫金。柯男辯鄰居的蒐證錄影未會同環保局，證據力不足。台中地方法院審結，認為相關人證與警方報案紀錄都證明他持續噪音擾鄰，已逾越社會生活可容忍標準，判賠 12 人共 330 萬元，全案可上訴。

節錄改寫自《三立新聞網》2023 年 12 月 30 日

42. 根據本文，請問：雙方是使用何種方式來解決糾紛？

- (A)私下和解 (B)調解 (C)民事訴訟 (D)訴訟上和解

43. 承上，關於本文所採用的處理紛爭方式，下列敘述何者正確？

- (A)柯男為原告，鄰居則是事件的被告者 (B)由當事人主動提出，法院才會審理  
(C)警察主動提供證據，協助當事人舉證 (D)先提起訴訟，於法官面前達成和解



44. 承上，關於本文處理紛爭方式的內容和法律效力，下列敘述何者正確？
- (A)法官依法審理裁判，當事人可依判決聲請強制執行 (B)當庭和解終止訴訟，和解筆錄與判決效力相同
- (C)調解成立可以聲請強制執行，即不得再行提起訴訟 (D)自行簽訂和解契約，其效力與法院的判決一致

【題組 45-46】短文閱讀：

我國綜所稅採「家戶申報制」，所以夫妻在婚姻關係中，必須要合併辦理結算申報，並且夫妻申報規定是以「登記日」為準，非宴客日；不過，有 3 種情況，可以分開報稅，分別是結婚、離婚當年度以及符合法規認定標準之分居夫妻。

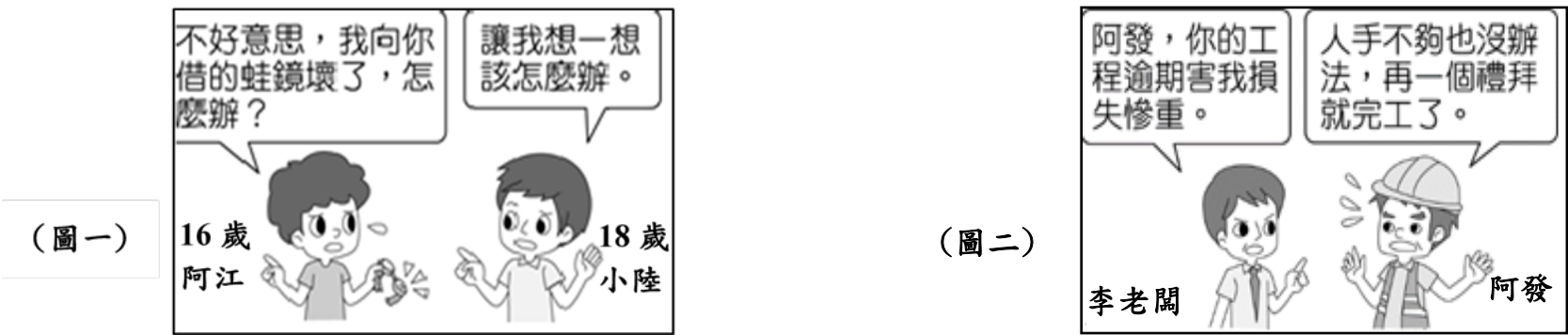
結婚第一年，如果去年兩人結為連理並完成登記，今年 5 月報稅仍可選擇要分開或合併，先分別試算夫妻分開申報及合併申報的應納稅額，選擇對自己最有利的方案，但明年起就一定要合併報稅。

同樣地，離婚也是以離婚登記日為準，去年度離婚並辦妥離婚登記，今年 5 月報稅仍可選擇要分開或合併；但如果不幸婚姻是從教堂開始、法院結束，由法院判決離婚的話，則是以判決日為準。

錄改寫自《奇摩新聞》2024 年 2 月 7 日

45. 關於「結婚」、「離婚」的條件，下列說明哪些正確？
- (甲)屬民法上私人間財產上的權利義務關係 (乙)只要雙方意思一致，口頭約定亦生效力
- (丙)應以書面為之，有兩人以上證人的簽名 (丁)所謂登記，是向「戶政機關」辦理登記
- (A)甲丙丁 (B)乙丙丁 (C)甲乙 (D)丙丁
46. 承上，「結婚、離婚」，這類型契約規定要以特定方式完成，如此設計的原因不包括下列何者？
- (A)避免未成年者決定錯誤，介入保護 (B)讓法律行為具有公開明示的效果
- (C)讓他人能查詢特定資料，保障權益 (D)為使當事人慎重行事且小心決定

【題組 47-50】附圖為公民老師上課介紹民事責任的例子，請回答相關問題：



47. 關於圖一衍生的法律責任和效果，下列何項說明正確？
- (A)阿江損害蛙鏡，已是構成債務不履行 (B)小陸必須由法定代理人向阿江提出要求
- (C)阿江的法定代理人應負連帶賠償責任 (D)阿江具完全行為能力，應自行承擔責任
48. 關於圖一，小陸若要為自己爭取權益，下列何項作法較合適？
- (A)阿江並非故意，小陸無法向其求償 (B)要求賠償 5 倍金額，以懲罰警惕
- (C)基於朋友情誼，自認倒楣不予追究 (D)請阿江送修蛙鏡，將其回復原狀
49. 根據圖二，其中出現的工程延期糾紛，下列分析何者正確？
- (A)兩人之間的民事糾紛類型是屬於侵權行為 (B)阿發無法如期完成工程進度，違反履行契約的義務
- (C)李老闆有要求阿發須如期完成工程的義務 (D)李老闆強制阿發承擔工程期全部的款項，彌補損失
50. 根據圖二，兩人後續商議，思考要採用何種方式解決糾紛。關於下列兩種救濟方式的比較，何者正確？

項目	調解	私下和解
(A)方式	當事人私下訂立的和解契約	由公正第三人居中協調當事人的糾紛
(B)場所	鄉鎮市區公所	法院
(C)效力	調解書經法院核定，具強制力	契約效力，無法強制執行
(D)特色	最簡便的處理方式	解決民事糾紛最後的手段

考題結束！謝謝你耐心作答，若有時間，請再檢查一次。