

新北市立鶯江國民中學 112 學年度 第 1 學期 7 年級 社會科 第 2 次段考 題目卷

命題教師：社會領域教師 日期：11 月 29 日 第 4 節 班級： 座號： 姓名：

共 50 題，每題 2 分，總分 100 分。

【地理部分 第 1~17 題】

- 營力是改變地表型態的力量，依其來源可分為內營力和外營力。下列何者營力和中國寓言故事「愚公移山」中愚公率領子孫挖掘土石，決心鏟平二山不同？(A)火山活動 (B)風力堆積 (C)河川侵蝕 (D)海浪搬運。
- 地理老師在課堂上進行「台灣地理卡牌分類競賽」，而卡片分類如表 1，請問老師可能是依據下列何者來進行分類？  
(A)地形類別 (B)島嶼類型 (C)海岸類型 (D)地形營力。
- 看見台灣這部紀錄片，透過直升機飛行鏡頭，記錄台灣豐富的自然景色，例如：高山、海洋、湖泊、河流、森林、稻田、魚塭、城市等。景色如此美麗，但卻最不可能拍攝到下列哪一種地形？(A)平原 (B)高原 (C)台地 (D)盆地。
- 分層設色圖是一種用顏色來表示高度的地形表示方式。若你看到一張色彩多樣的分層設色圖時，請問代表的意義為何？(A)資源分布廣 (B)面積廣闊 (C)土地利用精細 (D)地形起伏大。
- 疫情過後旅遊人潮攀升，全台颳起一股露營風潮，為了滿足不同需求與兼顧安全，需要了解各營地的特色。圖 1 為某個地區的等高線地形圖，請評估下列有關於甲乙丙丁各營地的特色敘述，何者正確？  
(A)甲營地位在山脊上，視野遼闊 (B)乙營地為四個營區中坡度最平緩的 (C)丙營地位在河谷上，取水方便  
(D)丁營地海拔高度最高，視野遼闊。

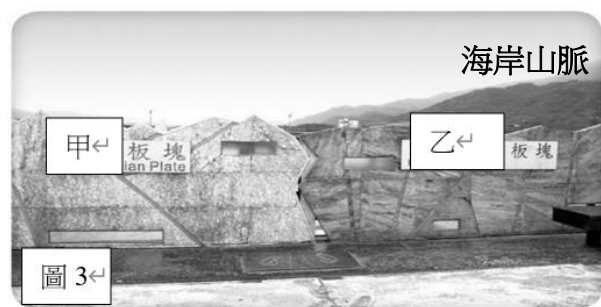
表 1	
分類一	綠島、大屯火山群、東部斷層海岸
分類二	外傘頂洲、太魯閣峽谷、西部沙岸



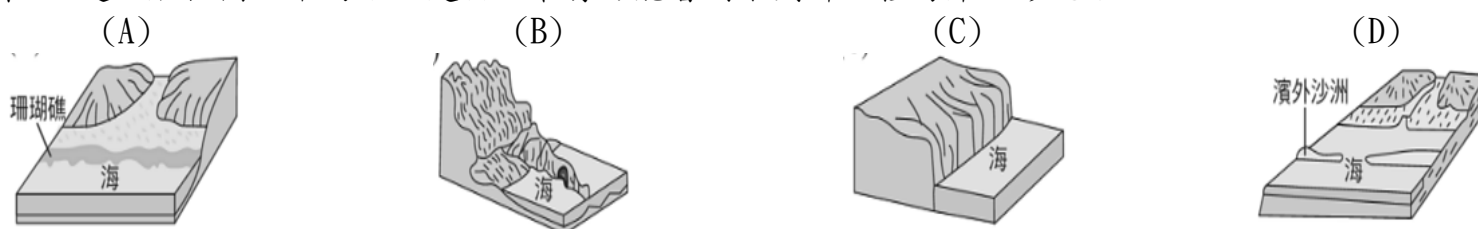
- 江小鶯為今年升國一的學生，利用這次暑假進行一趟火車環島旅行。當他經過圖 2 中丙路段時，被窗外美麗的景色給吸引住。請問依照台灣地形的分布，江小鶯最可能在丙路段看到哪一種地形呢？(改寫自 110 會考)  
(A) (B) (C) (D)
- 「臺灣某行政區的山地面積比例高於 75%，100 公尺以下平地面積則不到 25%。該區平原為數條河川共同沖積而成，甲山脈呈東北—西南走向越過平原西北方，平原南方為乙山脈的北端起點，平原東部則有縱向海岸沙丘分布。」請問有關於上述的說法何者正確？(改寫自 109 會考) (A)甲山脈為阿里山山脈 (B)乙山脈為中央山脈 (C)某行政區是花蓮縣 (D)該平原是花東縱谷平原。
- 就地質年代而言，台灣島是一個年輕的島嶼。下列哪一個現象最能說明此一特徵？(A)台灣山脈多為南北走向 (B)丘陵、台地延綿於山地西側 (C)台灣島形狀南北狹長 (D)台灣 3000 公尺以上的高峰數量眾多。
- 下表為沙岸、岩岸的地形特徵比較，何者正確？

	(A)海水深度	(B)海岸線	(C)常見地形	(D)產業活動
沙岸	較深	較曲折	沙洲、潟湖	海運、漁業
岩岸	較淺	較平直	岬角、灣澳	曬鹽業、養殖漁業

10. 圖 3 為某縣市的橋樑，近年來因增設了板塊交界的地標，成為熱門的打卡景點。請問若圖 3 正上方為北方，下列有關於圖 3 中的敘述，何者錯誤？(A)甲是歐亞板塊 (B)乙是菲律賓海板塊 (C)此橋在宜蘭平原裡 (D)因兩板塊互相擠壓橋面每年會長高 2~3 公分。



11. 臺灣一處具有特殊泥岩惡地景觀的地點，於 2020 年 7 月由地方政府審議通過為地質公園，位於圖 4 中的乙處。該地位處板塊交界附近及○○山脈最南端，泥岩夾雜外來岩塊的地層，為該地質公園主要特色。請問就上面敘述，該地質公園應該位於哪一座山脈的最南端呢？(改寫自 111 會考) (A)中央山脈 (B)海岸山脈 (C)玉山山脈 (D)雪山山脈。
12. 承第 11 題，若往圖 4 中的丁點走去，最有可能看到下列哪一種海岸地形呢？



13. 2018 年黑潮海洋文化基金會繞行台灣一圈，進行周邊海域海漂垃圾的調查，發現最多海漂垃圾量的地點，在圖 5 中的乙段。請問在乙段海岸整理垃圾時，最有可能看到哪一種海岸地形？(改寫自 111 會考補考)
- (A)岬角與海灣相間 (B)潟湖、沙洲遍布 (C)大規模珊瑚礁 (D)陡直的海岸峭壁。



圖 5



圖 6

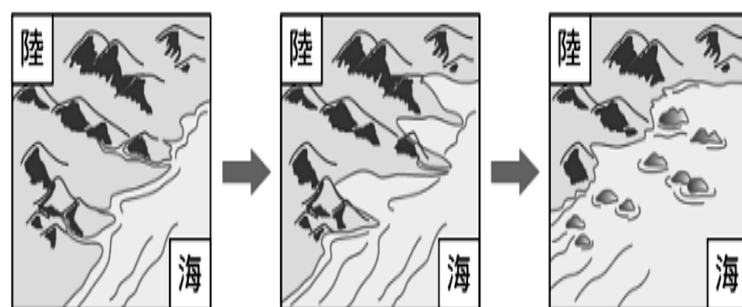


圖 7

14. 2021 年有一齣臺劇《斯卡羅》，其故事取材自真實歷史，1867 年美國商船「羅妹號」在圖 6 中★地點發生擱淺，而引發的一連串事件。請問依「羅妹號」擱淺的位置推論，當時船員上岸最有機會看到哪一種海岸地形？
- (A)岬灣海岸 (B)洲潟沙岸 (C)珊瑚礁海岸 (D)斷層海岸。

15. 圖 7 為某一種類型島嶼的形成原因，請問就其形成過程判斷是哪一種類型的島嶼？
- (A)沙洲島 (B)大陸島 (C)火山島 (D)珊瑚礁島。

16. 觀光局推出探索圖 8 中十個島嶼的活動。小蘭的外國朋友想來臺灣進行島嶼旅遊，她為友人規畫了六個離島(包含圖中 1、2、3、5、6、7)的體驗行程。請問小蘭選的這六個離島都是哪一種類型的島嶼？(改寫自 110 會考)
- (A)火山島 (B)大陸島 (C)沙洲島 (D)珊瑚礁島。



圖 8

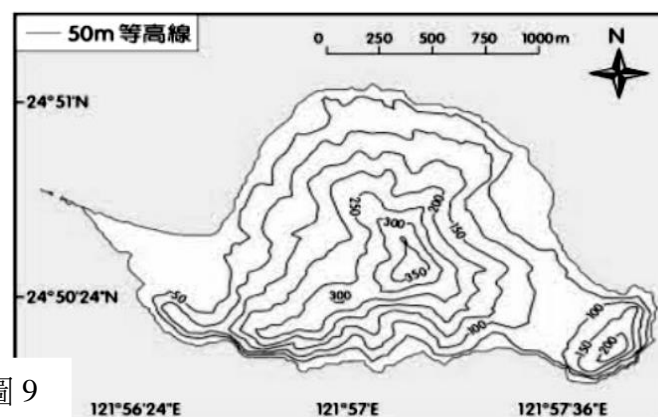


圖 9

17. 台灣本島的經緯度位置約在東經 120~122 度、北緯 22~25 度。請問圖 9 中的島嶼若根據其經緯度位置和其形狀判斷，最有可能是下列哪一個離島？(A)金門列嶼 (B)龜山島 (C)蘭嶼 (D)琉球嶼。

【公民部分 第 18~33 題】

18. 四位同學正在討論公民課的上課內容，請問：誰的說法較不正確？

- (A) 菲菲：現代社會少子化問題嚴重，家庭已無生育功能
- (B) 小塔：某甲帶著和前妻生的小孩和某乙結婚，稱為重組家庭
- (C) 小尹：從探望親人學習到親人間應互相關心，是一種社會化的學習
- (D) 小葵：工作地點與家庭分開的情形增加，可能導致兩地家庭的產生。

【題組 19~21】

圖 10 為甲、乙二家人之間的親屬關係圖，線段表示婚姻關係，箭頭表示親子關係，○為女性，■為男性。請根據圖 10 回答下列問題。

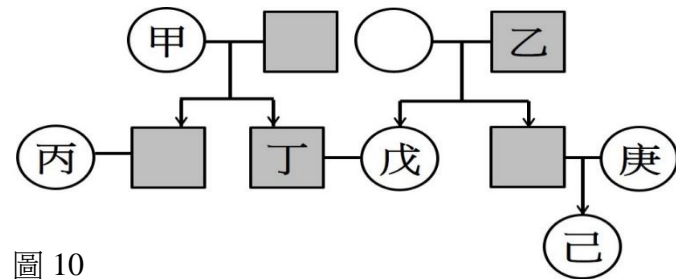


圖 10

19. 請問：根據我國《民法》規定判斷，下列哪一組合的親屬關係屬於姻親？

- (A) 甲和乙 (B) 丙和戊 (C) 丁和戊 (D) 乙和己。

20. 請問：根據我國《民法》規定判斷，下列哪一組合的親屬關係與其他三者不同？

- (A) 己和丁 (B) 甲和丙 (C) 乙和丁 (D) 己和戊。

21. 洋洋與朋友聊天中提到自己是乙家的人，與家中成員的關係皆為血親關係，請問：洋洋最可能是圖中哪一個位置？

- (A) 乙 (B) 戊 (C) 庚 (D) 己。

【題組 22~23】

幾位民眾在公園下棋時聊到自己的近況，請依據民眾的描述回答下列問題。

甲：我的同居人怕我劈腿，我出門時總是偷偷跟蹤我，甚至竊聽我的手機！

乙：我兒子是所謂的「啃老族」，畢業之後不工作只跟我要錢，只要不給他錢就會拳腳相向，真是心寒！

丙：我室友的情緒控管不佳，動不動就大聲飆罵我，甚至朝著我摔東西，我的壓力真的好大！

丁：我前妻前幾天拿著刀子威脅我跟他復合，我嚇得趕快報警！

22. 請問：哪一位民眾的情形無法申請保護令？

- (A) 甲 (B) 乙 (C) 丙 (D) 丁。

23. 請問：有關「民眾乙」的相關敘述，下列何者正確？

- (A) 照顧小孩是父母的責任，民眾乙應該要給兒子錢 (B) 可以向檢察機關申請保護令，避免兒子的暴力行為
- (C) 申請保護令後，法院將停止民眾乙的親權 (D) 可以申請保護令是基於《家庭暴力防治法》的規定。

【題組 24~25】

圖 11 為鸛鷺國 1990 年至 2020 年的人口結構分布百分比的變化圖，最下層為老年人口、中層為青壯年、上層為幼年，請根據圖 11 回答下列問題。

24. 請問：關於圖 11 的說明，下列敘述何者錯誤？

- (A) 鸛鷺國自 2005 年便邁入高齡社會
- (B) 鸛鷺國的幼年人口呈現逐年遞減的趨勢
- (C) 政府應強化長照制度，以提供家庭的照顧需求
- (D) 政府應提供誘因以增加出生率，如提高生育補助

25. 依據圖 11 的趨勢推估，鸛鷺國未來較不可能

產生的社會現象應為下列何者？

- (A) 幼兒托育供不應求，滿額機構比例高
- (B) 老人安養機構遍地開花，機能更完善
- (C) 銀髮族商機擴大，各式商品推陳出新
- (D) 勞動力減少，年輕人的扶養負擔加重。

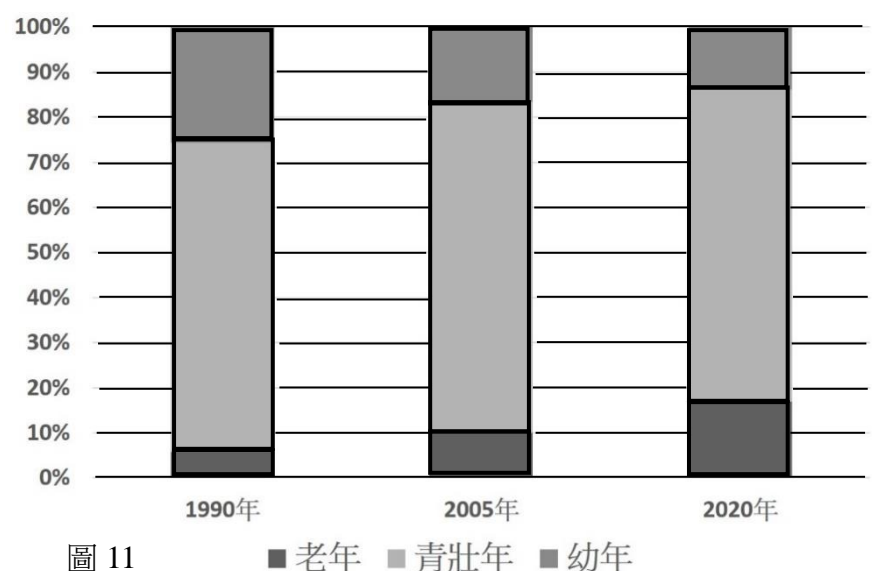


圖 11



【題組 26-27】

每個父母對於管教子女都有自己的方式，對於不同的孩子需要採取不同的管教模式，然而，父母如果在管教上採取較為激烈的動作，恐怕就會超出所謂管教的範圍，變成是對子女的家暴行為。在《□□法》中有明確規範父母是可以在必要且合理範圍內管教子女的。然而管教是否會變成是家暴，則需看具體情形判斷。

<改編節錄自關鍵評論網 2023.10.31 新聞>

26. 依據此文章的內容及家暴的相關規定，下列敘述何者錯誤？

- (A)文中《□□法》應為《民法》 (B)若家暴情形屬實，法院可依《家庭暴力防治法》停止父母親權  
(C)申請保護令後，能禁止父母的施暴行為 (D)若家暴情形屬實，子女可請求法院免除扶養父母義務。

27. 面對父母的管教及家暴的處理，我們應抱持著何種態度？

- (A)法不入家門，不插手他人的家務事 (B)父母是為了小孩好，做錯事就該毒打一頓  
(C)親子間也應溝通傾聽，用心經營家庭關係 (D)把家當成旅館，關上房門做自己的事就好。

【題組 28-33】

翔翔和娜娜交往十年後決定步入禮堂，圖 12 為翔翔(男方)發出的婚禮喜帖，圖 13 為座位圖，請根據兩張圖回答下列問題。

謹詹於民國一一二年 國曆十二月二日(星期六)  
農曆十月廿十日  
為長男翔翔與義豪先生令次女娜娜小姐  
嘉蘭女士  
舉行結婚典禮 敬備囍筵 恭請  
闔第光臨 文勇 莉敏 鞠躬  
-----敬邀-----  
鷺江大飯店 樂廳  
新北市蘆洲區長樂路235號  
中午十二時 入席

圖 12

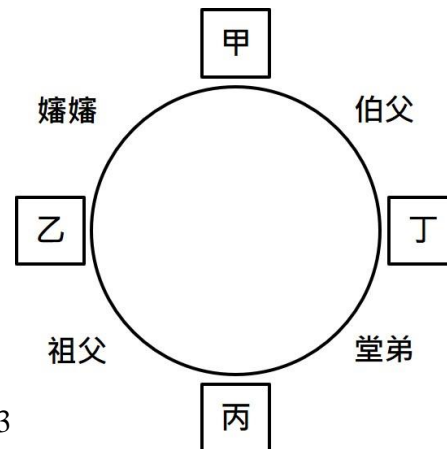


圖 13

28. 請問：根據喜帖的內容，下列敘述何者錯誤？

- (A)義豪和娜娜是直系血親 (B)翔翔和義豪是旁系血親  
(C)嘉蘭和翔翔是姻親關係 (D)義豪和莉敏沒有親屬關係。

29. 小金是翔翔的弟弟，他入座後發現他的兩側是他的姻親和旁系血親。請問：小金的座位應為下列何者？

- (A)甲 (B)乙 (C)丙 (D)丁。

30. 婚禮開始前家人陸續入座，剩下三個位子入座的人依序和小金的關係是直系血親、姻親、旁系血親。請問：此三人入座的是哪三個位子?身分依序應為下列何者？

- (A)甲乙丙，祖母、姑丈、舅舅 (B)乙丙丁，祖母、伯母、叔叔  
(C)乙丙丁，爸爸、姑姑、堂弟 (D)甲丙丁，爸爸、叔叔、表弟。

31. 結婚後翔翔和娜娜生了一個兒子，【ㄅ】在兩人獨力扶養兒子六個月後，【ㄅ】覺得需要支援因此搬去和文勇及莉敏同住，翔翔和娜娜的家庭型態由【ㄅ】轉變為【ㄆ】，請問：【ㄅ】到【ㄆ】應為下列何者？

- (A)小家庭→大家庭 (B)頂客家庭→重組家庭  
(C)小家庭→折衷家庭 (D)頂客家庭→折衷家庭。

32. 翔翔和娜娜兒子滿一歲後，夫妻倆決定不再麻煩父母幫忙，決定將兒子送到家裡附近的公立托嬰中心，請問：政府協助了何種家庭功能的發揮？

- (A)生育功能 (B)教育功能 (C)經濟功能 (D)保護與照顧功能。

33. 請問：關於翔翔和娜娜結婚後生活情形的敘述，下列何者正確？

- (A)若娜娜婚後只在家裡做家務，就沒有自由使用家庭收入的權利  
(B)兩人對兒子重大事項意見不一致時，由收入較多的一方來決定  
(C)可以由翔翔和娜娜協議後，書面約定兒子的姓氏  
(D)一家人的生活費應由翔翔負責，娜娜則負責家務。

【歷史部分第 34~50 題】

34. 圖 14 為十七世紀出版的新約聖經，左欄是外文；右欄是外來政權根據臺灣原住民的語言，以羅馬字母拼寫而成的文字。根據歷史判斷，下列敘述何者正確？

- (A)右欄的文字為南部凱達格蘭族所使用的文字  
(B)一直到 20 世紀，台灣全島仍通用右欄的文字  
(C)此外來政權拼寫此文字的目的是為了傳播基督教  
(D)左欄的外文應為葡萄牙文。



圖 14

35. 瀚瀚是清光緒年間居住在臺灣的漢人，請問以下哪樣情形不會發生在他的生活中？

- (A)搭火車到新竹 (B)看到清軍平定林爽文事件  
(C)搭輪船去東南亞 (D)打電報到福州。

36. 圖 15 是一張清帝國時期的臺灣建設圖，在當時開闢了三條道路。請問開發這些道路的目的為何？

- (A)得到山區珍貴的木材資源 (B)管理山區和東部的原住民  
(C)將原有的外國勢力驅逐 (D)強化島內貨物流通。



圖 15

37. 靜靜去臺南安平玩，她參觀了「臺灣開拓史料蠟像館」，看了解說牌之後，她發現這間屋子原來是「德記洋行」的舊址。請問「德記洋行」的設立，和下列哪件事最有關係？

- (A)英法聯軍之役 (B)臺灣建省  
(C)牡丹社事件 (D)清法戰爭。



圖 16

38. 圖 16 是清帝國統治時期的臺灣地圖，從圖中可以看到甲、乙兩個區域中間有一條界線。請問這一條界線是為了要劃分什麼？

- (A)漢人和原住民的活動區域 (B)開港通商的貿易區域  
(C)清帝國和外國的勢力範圍 (D)自強運動的建設區域。

39. 下面文章中，兩位官員所討論的主題應該為何？

- (A)如何瓦解鄭氏抗清勢力 (B)牡丹社事件的應變措施  
(C)朱一貴事件時的應變策略 (D)攻取臺灣後的棄留看法。

**甲官員：**臺灣只是海外的丸泥小島，不足以拓展中國的版圖；住在臺灣的是裸體紋身的番人，不值得和他們共同守護（臺灣）。花費國家的金錢治理臺灣實在沒有好處，不如把住在臺灣的漢人都遷回中國，讓臺灣的土地空著就好。

**乙官員：**臺灣做為保衛東南四省的重要屏障，若是放棄勢必又被荷蘭佔據，成為大清的外患。……逆賊因為皇上的威嚴和恩德而投降歸順了，這個地方實在是上天幫助皇上鞏固東南的保障，可以永遠杜絕沿海邊境的禍患。

40. 清帝國統治臺灣初期和後期的政策完全不同，以下哪些是和清帝國統治初期的政策有關？

- (甲)為防臺而治臺 (乙)開山撫番 (丙)渡臺禁令 (丁)積極推動近代化建設 (戊)劃界封山  
(A)甲乙丙丁戊 (B)乙丙丁戊 (C)甲丙戊 (D)乙丁戊。



41. 君君看了大肚國小所演出的「大肚王國奇遇記」歌舞劇。劇中主角穿越時空回到400年前，被巴布拉族人發現，繼而和他們一起冒險，抵禦荷蘭人的不合理要求，最後為了解救部落的危難，頭目壯烈犧牲，而主角也回到現實世界。請問：上文中提到的原住民，應該在分布在圖中的何處？(A)甲 (B)乙 (C)丙 (D)丁。

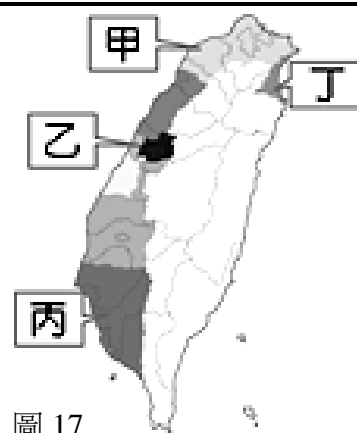


圖 17

42. 臺灣東北角海岸有一處名為「三貂角」的地方，它的原名是外文 San Diego (直譯為「聖地牙哥」)，早期當地居民使用閩南語音譯為「三貂」，又「三貂」地處臺灣最東邊的岬角，所以此地就被命名為「三貂角」。請問：此名是用哪一國文字命名的，可做為此國曾據有北臺灣的證據？

(A)西班牙 (B)葡萄牙 (C)荷蘭 (D)英國。

43. 以下是四件影響臺灣的重要大事，請按照發生時間順序排列：(甲)開港通商 (乙)康熙治臺 (丙)牡丹社事件 (丁)清法戰爭。(A) 丁甲丙乙 (B)丙丁甲乙 (C)乙甲丙丁 (D)甲乙丙丁。

【題組 44~46】

●自大航海時代以來，越來越多的外來者來到臺灣，勢必改變原住民的生活，請回答下列有關原住民的相關問題：

44. 請問在大航海時期，來到臺灣北部的外來者，有可能和下列哪一個原住民族交易？

(A)達悟族 (B)凱達格蘭族 (C)西拉雅族 (D)卑南族。

45. 龍龍在書中讀到一段資料：「在17世紀外來者統治原住民時，會在會議中公開任命原住民頭目，並授與權杖作為權威的象徵」。請問這段資料所描述的是哪一政權的統治方式？

(A)荷蘭人 (B)鄭氏政權 (C)西班牙人 (D)清帝國。

46. 在面對外來者時，原住民需要選擇要與其合作或是對抗。請問下列何者一開始接觸外來者時就採取合作的態度？(A)馬卡道族 (B)大肚王 (C)新港社 (D)麻豆社。

【題組 47~50】

●以下是清帝國統治臺灣時，在不同時期設立的行政區劃，請依據圖18~圖20，回答列問題：

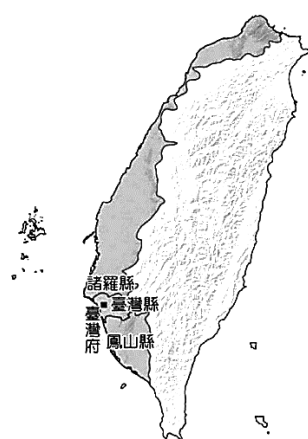


圖 18



圖 19

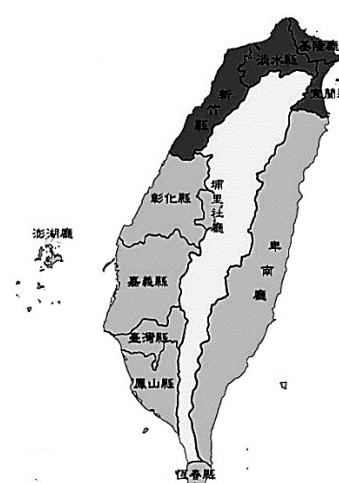


圖 20

47. 從圖18的行政區劃轉變到圖19的行政區劃，是因為下列哪一件事？

(A)牡丹社事件 (B)郭懷一事件 (C)麻豆社之役 (D)朱一貴事件。

48. 從圖19的行政區劃轉變到圖20的行政區劃，和下列哪一件事最相關？

(A)戴潮春事件 (B)林爽文事件 (C)清法戰爭 (D)牡丹社事件。

49. 在圖20中，臺灣的東部設有行政區以方便管理，這樣的政策和開發最早是由下列哪一位人物所提倡？

(A)沈葆楨 (B)康熙皇帝 (C)施琅 (D)劉銘傳。

50. 雍正10年，志鴻打算來蘆洲進行開墾，他必須向以下哪一個地方官府申請？

(A)諸羅縣 (B)台北府 (C)嘉義縣 (D)淡水廳。

試題結束