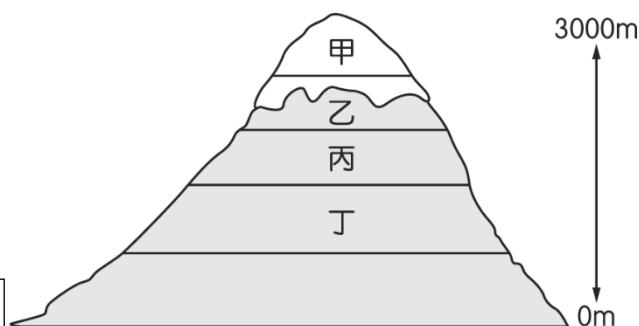


第一部分：地理科(第 1~17 題)

1. 圖(一)為地表上某山地的積雪覆蓋狀況。請問：受到全球暖化的影響，圖中山頂積雪所覆蓋的面積將出現何種變化？

- (A)積雪範圍由乙變成甲 (B)積雪範圍由乙變成丙
(C)積雪範圍維持在乙 (D)積雪範圍由乙變成丁。

圖(一)



2. 澳洲海洋科學院今天發布報告表示，澳洲大堡礁 (Great Barrier Reef) 2/3 區域的珊瑚覆蓋面積創 36 年來新高，但珊瑚礁仍易受到日益頻繁的大規模白化危機影響。澳洲之所以能孕育世界最大的珊瑚礁群，是因為其地理優勢適合珊瑚礁生長，下列關於生長環境的敘述，何者正確？

- (A)穩固的岩石底質—澳洲主體為古老地塊 (B)位在淺海地區—海底火山活動劇烈
(C)水溫在 18°C 以上—澳洲北部近熱帶氣候區 (D)陽光充足—一年中永晝時間長。

題組 3-5

北極理事會在 1996 年成立，成為鄰近北極的國家政府合作論壇，只有領土位於北極圈內的國家，可成為正式成員，目前有加拿大、美國、俄羅斯、冰島、挪威、丹麥、瑞典及芬蘭等 8 個會員國。但隨著北極航道的暢通，這樣的制衡局勢也被打破，繼烏俄戰爭之後，能源貿易市場動盪，遭歐美國家經濟制裁的俄羅斯，亟欲開發北極地區的油礦資源，勢必又會再掀各國競奪。圖(二)為北極地區的油礦資源分布。

3. 關於北極理事會成員國的敘述，下列何者正確？

- (A)皆為已開發國家
(B)皆位在熱帶氣候區
(C)成員國中以歐洲國家比例較高
(D)與美墨加協定成員國相同。

4. 北極航道愈趨暢通，代表下列何種情形愈發嚴重？

- (A)海水面下降 (B)全球平均溫度上升
(C)臭氧層破洞 (D)生物棲息地往南移。

5. 根據圖中內容判斷，掌握北極地區的主導權對俄羅斯存在的下列優勢，何者為非？

- (A)操縱能源市場 (B)掌握軍事要道 (C)獲得經濟收入 (D)與野生動物和平共處。

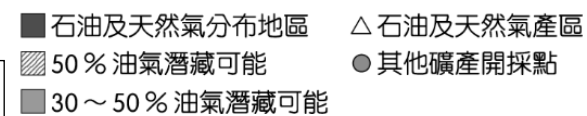
6. 大洋洲的島嶼眾多，受到島嶼成因的影響而形成不同的生活方式。在三大島群中，主要的島嶼類型為下列何者？

- (A)火山島、珊瑚礁島 (B)火山島、大陸島
(C)大陸島、珊瑚礁島 (D)大陸島。

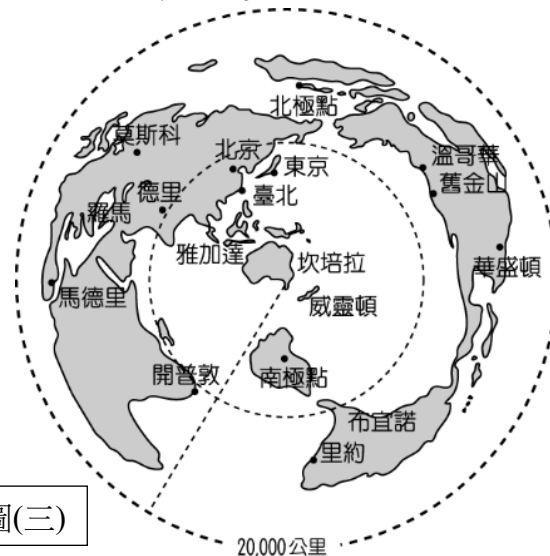
7. 圖(三)澳洲與各大都市的距離，外圍半徑 20,000 公里，為地球圓周之半。若單就距離來考量，澳洲與哪一地區的國家發展經貿關係最為有利？

- (A)歐洲 (B)北美洲 (C)非洲 (D)亞洲。

圖(二)



圖(三)

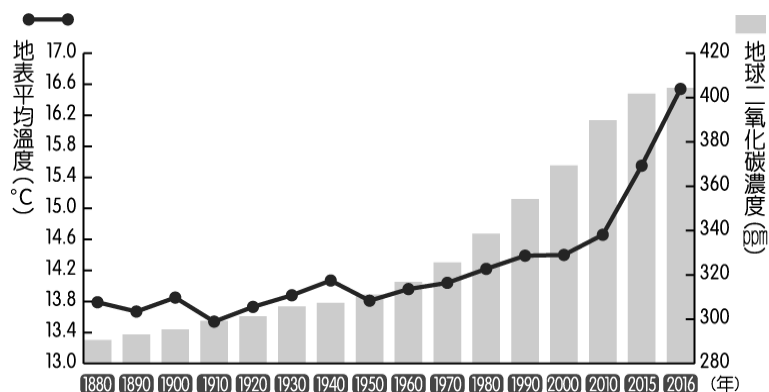


8. 為了對抗氣候暖化，紐西蘭政府針對畜牧業提出排放溫室氣體的課稅方案，其中包括要求畜牧業者，為其飼養牛、羊打嗝排放的甲烷和尿液產生的一氧化二氮繳稅，政府決定先從畜牧業開始實踐減碳目標，是因為紐西蘭全國的溫室效應氣體總排放量有將近一半來自該產業，而紐西蘭畜牧業發達的氣候條件為下列何者？

- (A)夏雨冬乾 (B)全年溫和溼潤 (C)終年乾燥少雨 (D)夏乾冬雨。

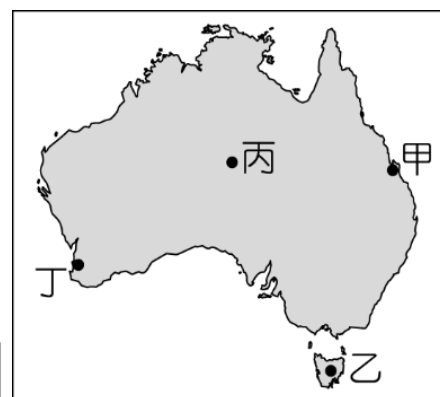
題組 9-10

從 1950 年開始，觀測到的許多變化是在過去數十年到數千年都未曾發生過的。大氣和海洋變暖、積雪和冰蓋減少、海平面上升、溫室氣體濃度增加。這些觀測到的現象顯示，全球氣候變暖已經是無庸置疑的。因此，全球的氣候變遷已成為重要的環境課題，許多學者紛紛提出警告，若不再加以因應將導致嚴重的後果。圖(四)為專家學者觀測地球二氧化碳濃度、地表平均溫度後所繪製的圖表，請根據圖中資料回答相關問題：



圖(四)

9. 圖中二氧化碳濃度不斷增加，影響了地球的自然環境。請問：這和哪一種產業活動的發展關係最大？
(A)農業 (B)林業 (C)礦業 (D)工業。
10. 由圖中可發現地球上二氧化碳的濃度增加，這將造成下列哪一種氣候現象？
(A)日照漸長 (B)氣候變熱 (C)溫差變大 (D)降水量增加。
11. 隨著氣候的變化，下列哪一個地區的國家受到海水面上升的威脅最大？
(A)歐洲 (B)亞洲 (C)北美洲 (D)大洋洲。
12. 鳳梨在臺灣目前主要種植在中南部。若要推動南半球生產計畫，在澳洲尋找鳳梨種植的氣候條件相似的地點，並於完成隔離檢疫後開始試種。根據上文，圖(五)中何處最有可能為試種的地點？
(A)甲 (B)乙 (C)丙 (D)丁。

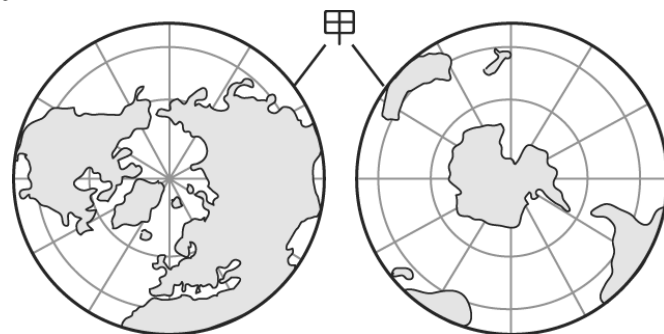


圖(五)

13. 納維克 Narvik.挪威北部港口城市，是世界上最北端的不凍港。若有一艘從納維克 Narvik.出發的貨船，選擇經北極海的新航道，沿俄羅斯的海岸，航向中國青島。此一新航線比起過去經地中海航向亞洲的傳統路線，具有下列何種優勢？
(A)省下經巴拿馬運河的通行費用 (B)順著盛行西風航行可節省燃料
(C)縮短大西洋東岸至東亞的距離 (D)避免航經墨西哥灣時遭遇颶風。

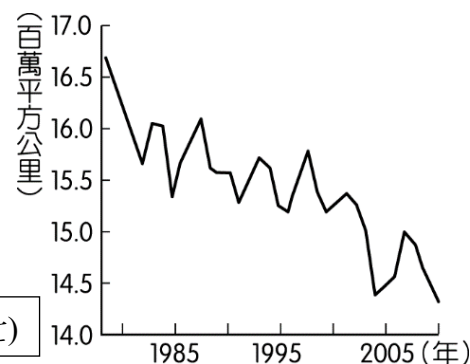
題組 14-15

地圖是用來呈現地表現象的重要工具，依研究主題可選用以不同地區為中心繪製的地圖，例如研究大洋洲可採用以太平洋為中心繪製的地圖。圖(六)是以甲線為界將地球剖分後所繪製的世界地圖，圖中資訊包含經緯網格和海陸分布。



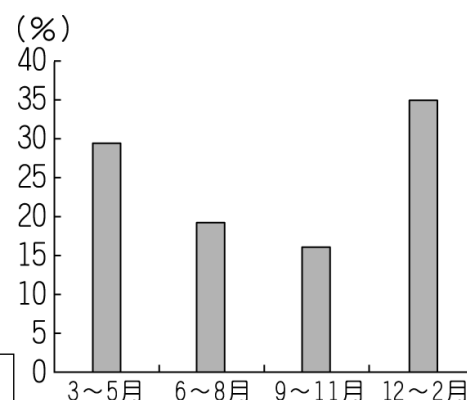
圖(六)

14. 圖中甲線應為下列何者？
(A)赤道 (B)本初經線 (C)北回歸線 (D)國際換日線。
15. 下列哪一個地理議題的研究成果最適合呈現在此圖上？
(A)全球熱帶栽培業作物的區位探討
(B)已開發與開發中國家的經濟發展比較
(C)海水面上升對珊瑚礁島國的影響
(D)極區交通與資源開發的戰略地位分析。
16. 圖(七)顯示歷年 2 月份北極海冰範圍變化情形，該變化趨勢與下列同時期何者的變化趨勢最為相似？
(A)全球淡水資源需求 (B)全球海平面的高度
(C)全球熱帶雨林面積 (D)全球二氧化碳濃度



圖(七)

17. 圖(八)是某地各季的國際遊客比例。已知當地乾季的國際遊客比例最高，該地最可能位於下列何處？
(A)阿根廷彭巴草原 (B)澳洲西南部地區
(C)法國地中海沿岸 (D)美國西北部沿岸。



圖(八)

第二部分：歷史科(第 18~34 題)

18. 2023 年，波蘭國家銀行發行了一張紀念鈔票【圖一】，紀念波蘭著名學者哥白尼誕辰 550 周年。請問：這張鈔票是紀念他提出下列何種學說對人類的貢獻？



圖一

(A)地球中心說 (B)太陽中心說 (C)萬有引力定律 (D)三大運動定律。

19. 承上題，請問這張鈔票可以做為以下何者的報告素材？

(A)工業革命 (B)科學革命 (C)啟蒙運動 (D)社會主義。

20. 【圖二】為舊英國紙鈔，紀念兩位對該國有重要貢獻的歷史人物，其中右方人物為瓦特。請問：此鈔票最可能是在紀念他對哪一史事的貢獻？ (A)提出歸納法 (B)發明望遠鏡 (C)主張天賦人權 (D)促進工業革命。



圖二

21. 2020 年 7 月 24 日，美國芝加哥市長因應黑人民權的抗議示威行動，拆除格蘭特公園的哥倫布雕像。請問：黑人民權示威者為何會要求拆除哥倫布雕像？

- (A)哥倫布發現美洲後，將美洲黑人俘虜到歐洲販賣，導致歐洲黑人地位低落
- (B)哥倫布發現美洲後，提倡將非洲黑人賣到中國，導致黑人奴隸貿易的興起
- (C)哥倫布發現美洲後，曾大量屠殺中美洲的黑人，導致美洲的黑人人口銳減
- (D)哥倫布發現美洲後，歐洲人將非洲黑人賣到美洲為奴，使黑人長期受歧視。

22. 美國《獨立宣言》寫道：「…我們認為下述真理是不言而喻的：人人生而平等，造物主賦予他們若干不可讓與的權利，其中包括生存權、自由權和追求幸福的權利。為了保障這些權利，人類才在他們中間建立政府，而政府的正當權力，則是經被治者同意所授予的。任何形式的政府一旦對這些目標的實現起破壞作用時，人民便有權予以更換或廢除，以建立一個新的政府。」請問：上述內容深受哪些學者主張的影響？ (A)洛克、盧梭 (B)伽利略、牛頓 (C)孟德斯鳩、亞當斯密 (D)培根、笛卡兒。

23. 歷史的發展往往環環相扣，以下為改變近代歐洲歷史的重大事件，請問彼此之間的因果關係，何者正確？

【甲】科學革命 【乙】法國大革命 【丙】文藝復興 【丁】啟蒙運動

- (A)【丙】→【甲】→【丁】→【乙】 (B)【丁】→【丙】→【甲】→【乙】
- (C)【丙】→【丁】→【乙】→【甲】 (D)【甲】→【丙】→【乙】→【丁】。

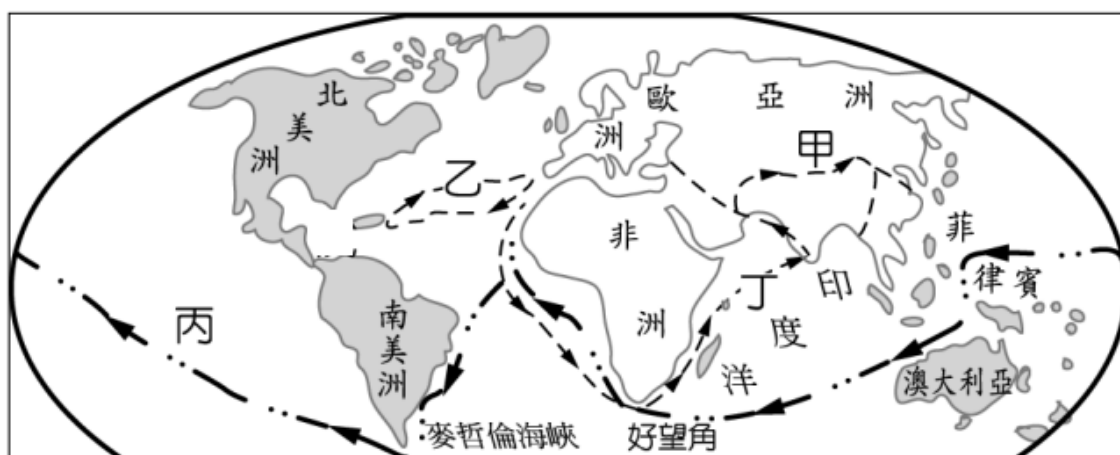
24. 有一份歷史文件寫道：「…他們不僅是資產階級的、資產階級國家的奴隸，並且每日每時都受機器、受監工、受各個經營工廠的資產者本人的奴役。…(我們的最近目的是)使無產階級形成為階級，推翻資產階級的統治，由無產階級奪取政權。」請問：根據上述，這份文件最可能是屬於哪一種學說的主張？

(A)主權在民 (B)共產主義 (C)人文主義 (D)三權分立。

25. 17 世紀，英國、荷蘭的商人都曾成立東印度公司，並取得政府授予的特許狀，得以壟斷該國對東方的貿易。請問：根據你對英國經濟學家亞當斯密學說的了解，在他出版的《國富論》中，對於「東印度公司」最可能會採取怎樣的看法？

- (A)讚賞，因為政府應該對民間企業進行全面的控管
- (B)批判，因為自由放任的市場經濟才能使國家富足
- (C)肯定，因為東印度公司是一種成功的國營企業模式
- (D)反對，因為東印度公司開放所有人都參與東方貿易。

【題組一】下圖為大航海時代的航線圖，請根據地圖回答 26~30 題：



26. 圖中丁航線的成功為下列哪一國帶來了巨大的財富？ (A)荷蘭 (B)英國 (C)西班牙 (D)葡萄牙。
27. 下列何者並非圖中乙航線的出現對歷史發展的影響？
 (A)美洲古文明滅亡 (B)美洲人口銳減 (C)歐洲發展重心轉移到太平洋地區 (D)美洲成為歐洲的殖民地。
28. 以下為某航海家的介紹：「他深信地球是圓的，在西班牙國王的同意下，於 1519 年率領 5 艘船艦、200 多名水手，渡過大西洋，沿著巴西南下，發現了一條新通道，穿越之後，進入一片風平浪靜的海洋，因此他將之稱為『太平洋』。接著又航行了 100 多天後，他到達了菲律賓的宿霧島，卻不幸因介入當地居民的紛爭而被殺。」請問：上述此人率領的船隊，行駛的航線為下列何者？ (A)甲 (B)乙 (C)丙 (D)丁。
29. 承上題，此位航海家為下列何人？ (A)麥哲倫 (B)哥倫布 (C)伽利略 (D)達伽馬。
30. 一篇以某歷史人物為主題的文章寫道：「他下令印地安人須在期限內找到定額黃金，未能完成者一律斷臂懲罰。他還抓了約 1200 名土著，從中挑出 500 人，打算送回西班牙當奴隸，他們全數擠在一條船上橫渡大西洋，結果凍死或病死於途中的就有 200 人…」請問：根據上述，此人運送奴隸的航線為圖中哪一航線？
 (A)甲 (B)乙 (C)丙 (D)丁。

【題組二】請根據以下資料回答 31~32 題：

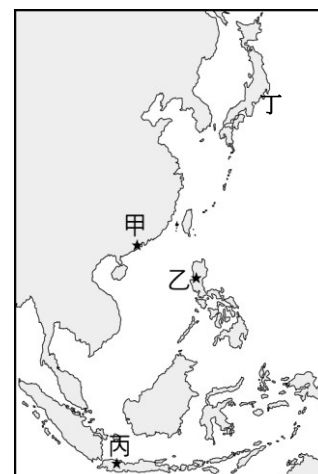
2021 年 1 月 1 日，澳洲政府修改了國歌，將歌詞「澳洲人，讓我們一同歡笑吧，因為我們年輕又自由」中的「年輕」改為「團結」。而澳洲國歌歌詞的變遷，其實與澳洲的歷史發展有密切的關聯。

31. 關於上述澳洲國歌歌詞的解讀，下列何者正確？
 (A)原歌詞使用「年輕」是因為澳洲政府希望澳洲人年輕有朝氣
 (B)原歌詞使用「年輕」是因為以荷蘭殖民作為澳洲歷史的開端
 (C)歌詞的改變反映了當代澳洲政府承認過去澳洲原住民的歷史
 (D)歌詞的改變反映了澳洲從多元族群轉變為單一族群的社會現狀。
32. 上述歌詞的改變，反映了對於澳洲歷史觀點的反省，請問下列哪一事件背後的觀點與此不同？
 (A)西班牙將「哥倫布日」定為「國慶日」
 (B)美國部分州政府將「哥倫布日」改為「原住民日」
 (C)中南美洲某些國家將「哥倫布日」定為「美洲人日」
 (D)澳洲的抗議遊行提出「澳大利亞日」等於「侵略日」。

註：「哥倫布日」指慶祝哥倫布於 1492 年登陸美洲之日，即 10 月 12 日。

【題組三】請根據以下資料回答 33~34 題：

威廉是 17 世紀某國貿易公司的船員，他搭乘帆船從公司的亞洲總部所在的港口出發，船上載滿香料等商品，抵達大員後，卸下香料，裝上當地的鹿皮、蔗糖，以及來自中國的絲綢、瓷器等貨物，再繼續航行到日本，在日本把貨物賣掉，換取白銀。



33. 根據上述，威廉最可能為下列何國公司的船員？
 (A)葡萄牙 (B)西班牙 (C)英國 (D)荷蘭。
34. 請問文中的威廉一開始出發的港口為圖中的何地？ (A)甲 (B)乙 (C)丙 (D)丁。

第三部分：公民科(第 35~50 題)

【題組一】新聞報導：

旅遊熱度不減！ITF 旅展出現千萬刷手 飯店業績破千萬

老爺酒店集團旅展首日開賣不到 3 小時，就出現千萬刷手，最高單筆豪刷 1500 萬，消費超過百萬的民眾也高達 10 多位，指名團購效期長達 1 年半的「聯合住宿券」。

除聯合券熱銷外，老爺酒店今年更推出多款買十送一商品搶市，包含 18,999 元礁溪老爺樂遊三天兩夜、6,999 元知本老爺雙人一泊二食券、5,888 元北投老爺雙人景緻客房住宿券、2999 元南港老爺雙人旅人客房住宿券等，都是今年主打的明星商品。

節錄改寫自《奇摩新聞》- 2024 年 11 月 7 日

35. 有關文中刷手所採用的交易方式，下列敘述何者正確？
- (A)所謂刷手，是採用儲值卡的方式消費 (B)將錢預付給酒店，儲值完成才能消費
- (C)被稱為塑膠貨幣，亦屬於真正的貨幣 (D)先由銀行墊付款項，刷手再進行還款
36. 根據文中第二段，最能顯示貨幣具有哪一項功能？
- (A)債務清償 (B)價值衡量 (C)交易媒介 (D)價值儲藏

【題組二】附表為今年 5 月至 8 月四個時期，新臺幣兌換美金的匯率表：

時期	5 月	6 月	7 月	8 月
美金（元）	1	1	1	1
新臺幣（元）	32.49	32.66	32.89	32.56

37. 從表中判斷，新臺幣兌換美金的價值呈現何種情形？
- (A)5 月至 6 月的變化為新臺幣升值 (B)6 月至 7 月的變化為新臺幣貶值
- (C)7 月至 8 月的變化則是美金升值 (D)顯示出四個月間美金不斷貶值
38. 就這四個時期而言，若陸江去美國拜訪親戚與友人，哪一月份出發，對他最有利？
- (A) 5 月 (B) 6 月 (C) 7 月 (D) 8 月
39. 根據 7 月至 8 月的匯率變化判斷，關於 8 月貿易狀況的敘述，下列何者正確？
- (A)臺灣自美國進口的商品漲價 (B)臺灣商品在美國的價格降低
- (C)販賣美國進口貨的成本變低 (D)有利於我國出口商品至美國
40. 請問：下列關於貨幣的敘述何者正確？
- (A)若是貨幣發行的數量愈多，代表貨幣的價值將升高
- (B)貨幣數量和物價穩定沒有關聯，國家可以任意印鈔
- (C)交由民間控制貨幣的發行人，更加能穩定貨幣價值
- (D)我國是由中央銀行負責發行新臺幣，控制貨幣數量

【題組三】新聞報導：

最低工資法，今年正式上路。依據契約自由的原則，工資原本應該由勞雇雙方議定，我國以□□第 21 條第 1 項明定，勞雇雙方議定之工資，不得低於基本工資。勞動部說明，原本的基本工資審議辦法屬於法規命令，位階居於法律之下，效力也較法律低；為了建構完善的最低工資審議機制，確保勞工能在最低限度下維持生計，有必要透過立法來提升法律位階。最低工資法的適用對象，原則上和□□第3條所指相同，最低工資審議會會斟酌權衡社會、經濟情勢及消費者物價指數（CPI）的表現，調整最低工資，以符合外界變化與社會期待。

節錄改寫自《奇摩新聞》- 2024 年 6 月 25 日

41. 根據本文，□□是指下列何項法規？
- (A)就業保險法 (B)勞動基準法 (C)性別平等工作法 (D)勞工職業災害保險及保護法

42. 承 41 題，下列何種情況也適用該項法律規定？

- (A) 勞工非自願離職，申請失業給付 6 個月 (B) 勞工任職滿半年，申請育嬰留職停薪假
(C) 政府設置職業訓練中心，提供職業訓練 (D) 保障工作時數和休假日，避免勞工過勞

43. 本文中提到的最低工資法的適用對象，其勞動類型應為下列何者？

- (A) 市場勞動 (B) 非市場勞動 (C) 志願勞動 (D) 無酬勞動

【題組四】短文閱讀：

不少退休族，因為退休之後有經濟壓力，或者是想找事情做，會去尋求二度就業的機會，但卻有很多退休族表示，二度就業的薪資水準跟過往落差太大，加上職場上普遍對於高齡者不是很友善，更常有雇用上的疑慮考量，讓這些逐漸增多的年長者，感嘆退休後的双度就業，真的不簡單！ 節錄自《TVBS 新聞》- 2024 年 10 月 30 日

44. 根據本文，下列相關敘述何者有誤？

- (A) 退休族若無意願去找工作，屬於失業者 (B) 二度就業者，亦屬於賺取收入的受僱者
(C) 高齡者二度就業成功，是從事有酬勞動 (D) 退休者從事家務工作，無酬但仍有貢獻

45. 文中畫線處，推知高齡者可能面臨下列哪一種情況？

- (A) 裁員解雇 (B) 就業歧視 (C) 勞資爭議 (D) 職場性騷

46. 關於雇主和就業者於職場上所關注的條件，下列說法何者正確？

- (A) 雇主會考量薪資穩定、工作環境與升遷機會 (B) 就業者在意老闆是有否專業能力、工作態度
(C) 雇主常是主導者，擁有聘僱員工的決定權力 (D) 兩者所擁有的資源平等，無須政府立法干預

【題組五】小鷺查詢通貨膨脹資料時，看見某周刊描述阿根廷 2022 年的國家狀況，節錄如下：

依照阿根廷官方稍早公布的資料顯示，8 月通膨率同比飆升至 78.5%，續創 30 年來新高，環比漲幅達到 7%，預計今年年底通膨率將攀升近 100%。

今天用阿根廷 10 元披索買得到的麵包，隔天可能要花 20 元披索才買得到，民眾恐慌心理上升，借錢買物資囤放已成為抗通膨的常見手段，愈來愈多阿根廷民眾開始透過大量黑市交易或是以物易物的方式生活。

註：披索-阿根廷採用的官方貨幣

節錄自《今周刊》- 2022 年 9 月 16 日

47. 關於文中提及的交易方式「披索」、「以物易物」，下列說法何者正確？

- (A) 前者是最早出現的商品貨幣，本身具有一定價值
(B) 後者交易不僅省時、簡便，也容易達成雙方共識
(C) 前者屬於法定貨幣，國家以法令強制其具有價值
(D) 後者可以稱之為電子化支付，新型態的支付工具

48. 根據本文第二段劃線處，可以看出貨幣具有哪些功能？

- (甲) 交易媒介 (乙) 價值衡量 (丙) 價值儲藏 (丁) 債務清償
(A) 甲乙 (B) 乙丙 (C) 丙丁 (D) 甲丁

49. 由本文可知，阿根廷當時面臨物價【①】、貨幣【②】的狀況，請問：【①】、【②】依序為下列何者？

- (A) 下跌、升值 (B) 下跌、貶值 (C) 上漲、升值 (D) 上漲、貶值

50. 關於當時阿根廷面臨的經濟情況，判斷最可能出現下列何者？

- (A) 披索購買力上升，相同金額能買的商品比以前更多
(B) 阿根廷農民瘋狂拋售大豆，存錢以利賺取更多利息
(C) 對披索喪失信心，阿根廷人民的儲蓄意願大幅下降
(D) 阿根廷人紛紛到黑市上，想用美元換取更多的披索

試題結束！謝謝你耐心作答，若有時間，請再檢查一次